



ПРАВИЛА ЗЕМЛЕПОЛЬЗОВАНИЯ И ЗАСТРОЙКИ ЧАСТИ ТЕРРИТОРИИ ГОРОДА ИРКУТСКА, ЗА ИСКЛЮЧЕНИЕМ ТЕРРИТОРИИ В ГРАНИЦАХ ИСТОРИЧЕСКОГО ПОСЕЛЕНИЯ ГОРОДА ИРКУТСКА

КАРТА РАСТОРОИТЕЛЬНОГО ЗОНИРОВАНИЯ ПЛАНИРОВОЧНЫЙ ЭЛЕМЕНТ - 14-04-12

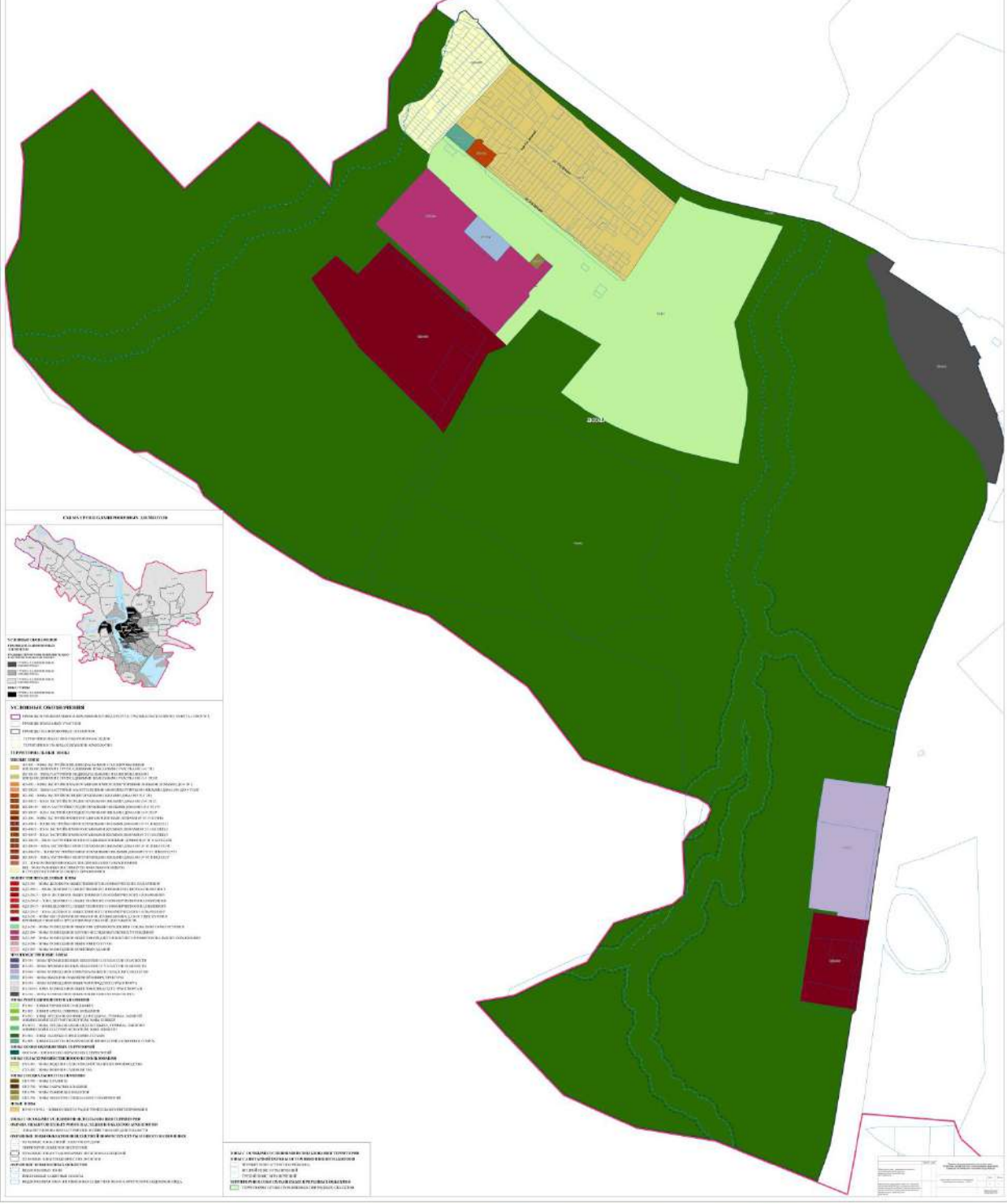


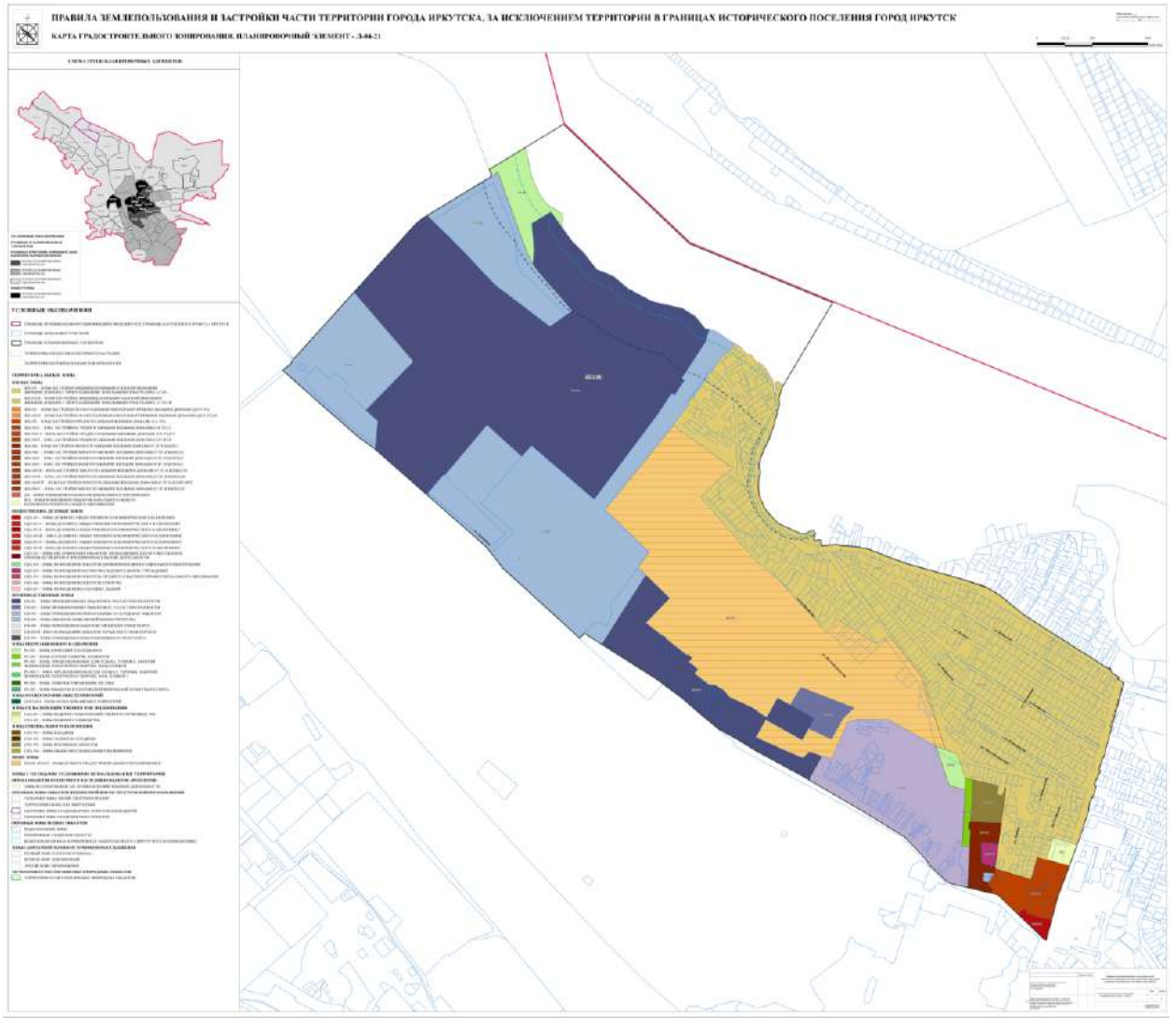
СХЕМА ПРОЦЕДУРЫ РАБОТЫ С ЗАПРОСАМИ

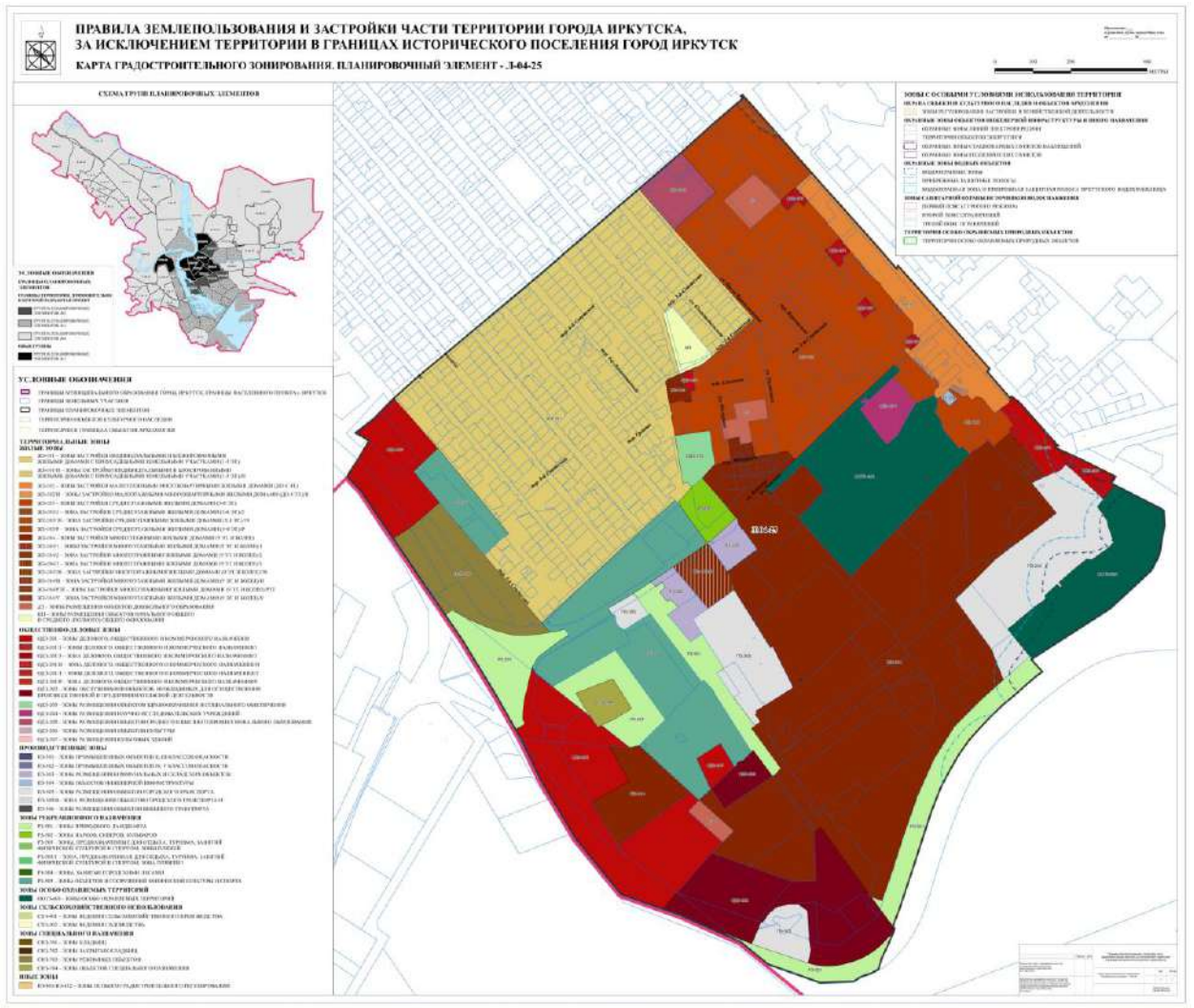
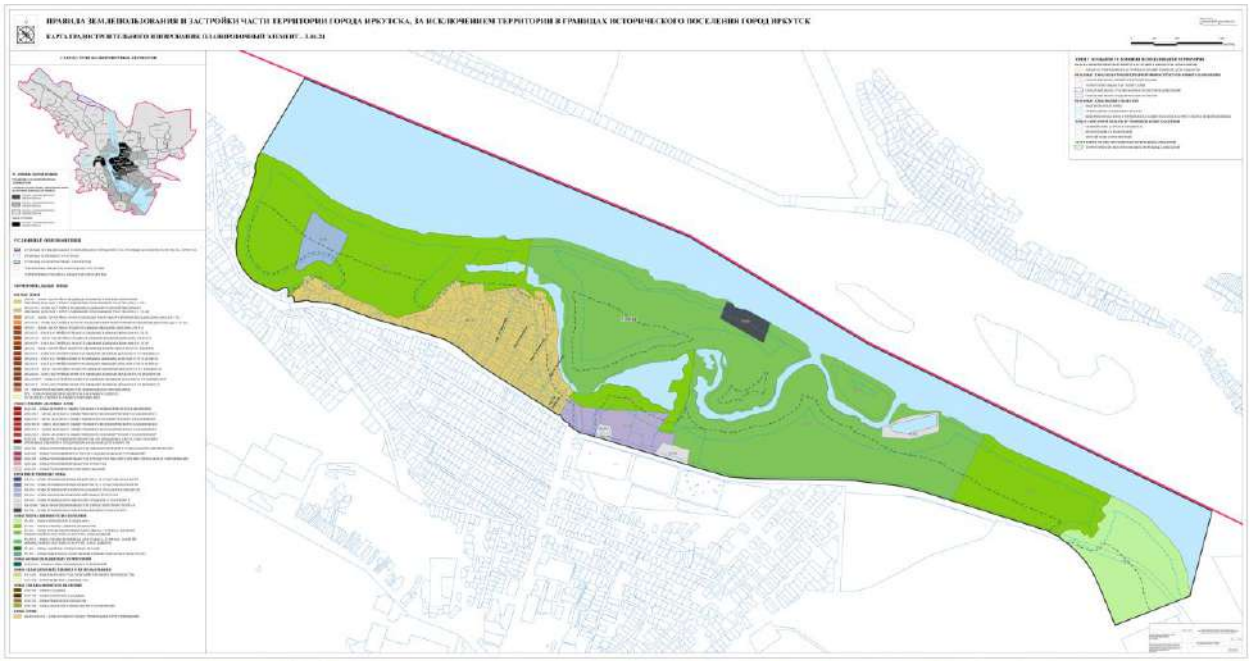


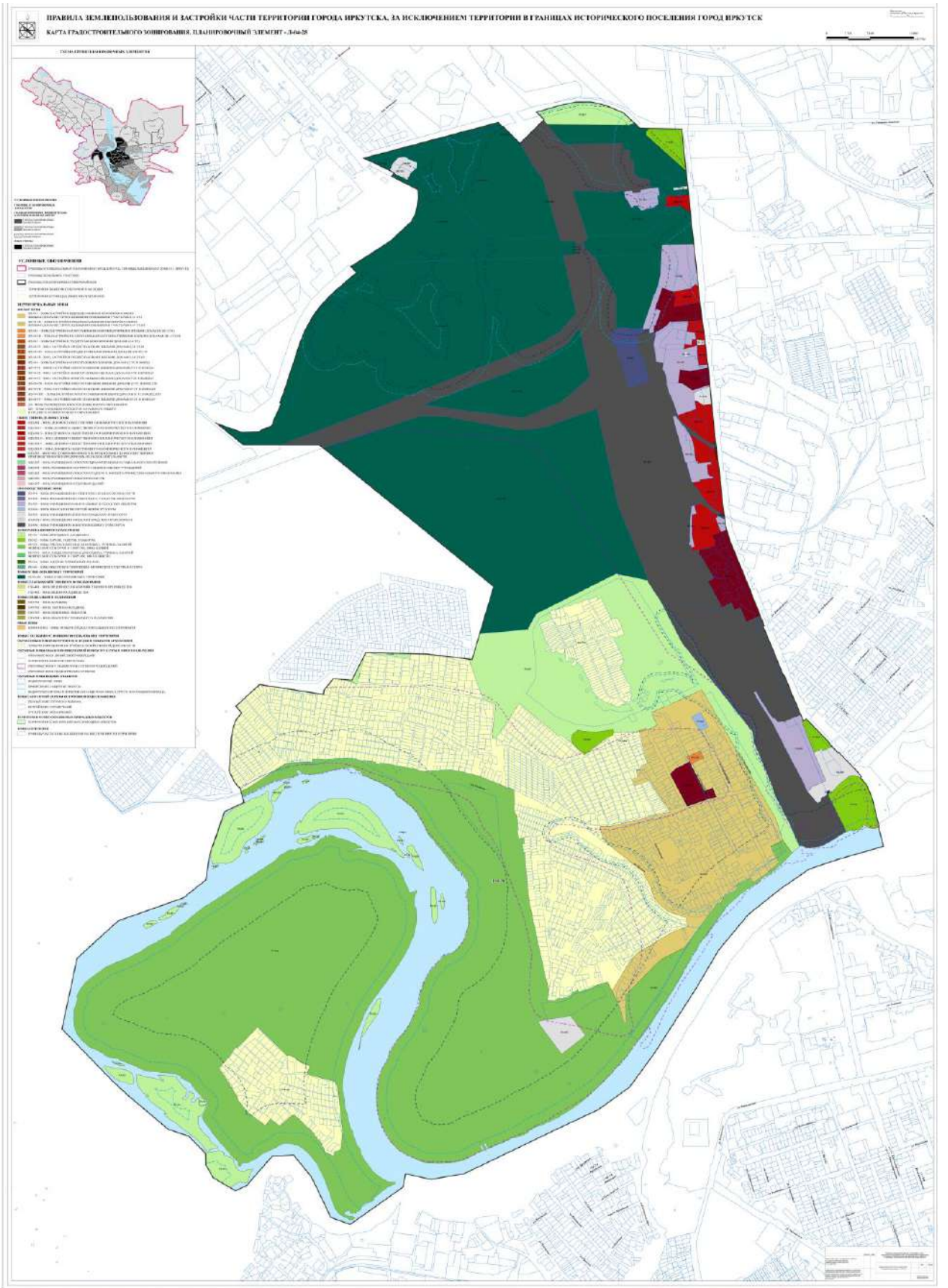
- УСЛОВИЯ РАБОТЫ С ЗАПРОСАМИ**
 - 1. Территория, расположенная в границах исторического поселения города Иркутска, подлежит зонированию в соответствии с требованиями законодательства Российской Федерации.
 - 2. Территория, расположенная в границах исторического поселения города Иркутска, подлежит зонированию в соответствии с требованиями законодательства Российской Федерации.
 - 3. Территория, расположенная в границах исторического поселения города Иркутска, подлежит зонированию в соответствии с требованиями законодательства Российской Федерации.
- ПОРЯДОК РАБОТЫ С ЗАПРОСАМИ**
 - 1. Заявитель подает заявление о предоставлении информации о правилах землепользования и застройки территории, расположенной в границах исторического поселения города Иркутска.
 - 2. Администрация города Иркутска рассматривает заявление и предоставляет заявителю информацию о правилах землепользования и застройки территории, расположенной в границах исторического поселения города Иркутска.
 - 3. Заявитель предоставляет информацию о результатах рассмотрения заявления.
 - 4. Администрация города Иркутска принимает решение о предоставлении информации о правилах землепользования и застройки территории, расположенной в границах исторического поселения города Иркутска.
- УСЛОВИЯ РАБОТЫ С ЗАПРОСАМИ**
 - 1. Территория, расположенная в границах исторического поселения города Иркутска, подлежит зонированию в соответствии с требованиями законодательства Российской Федерации.
 - 2. Территория, расположенная в границах исторического поселения города Иркутска, подлежит зонированию в соответствии с требованиями законодательства Российской Федерации.
 - 3. Территория, расположенная в границах исторического поселения города Иркутска, подлежит зонированию в соответствии с требованиями законодательства Российской Федерации.

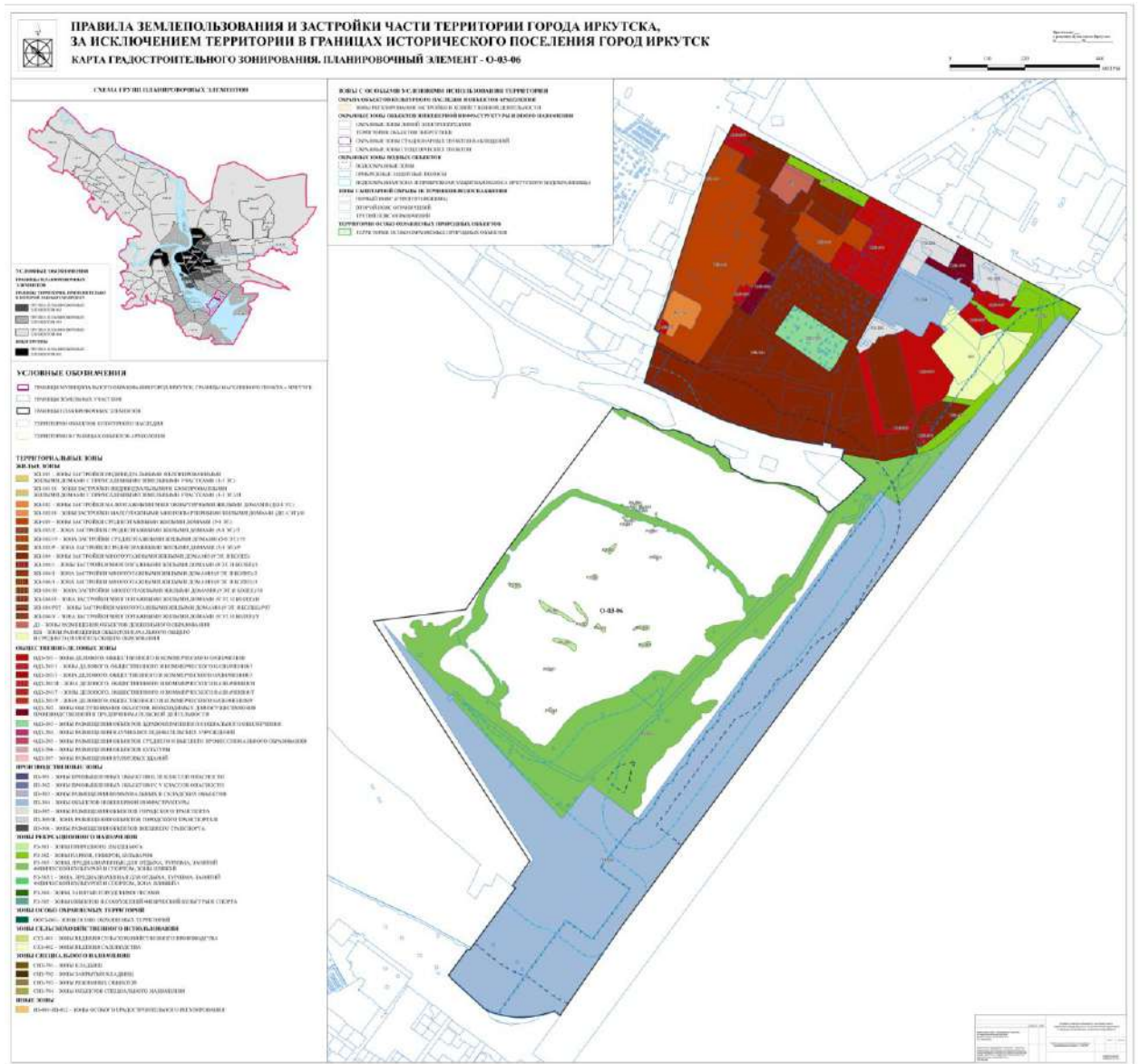
1. Территория, расположенная в границах исторического поселения города Иркутска, подлежит зонированию в соответствии с требованиями законодательства Российской Федерации.

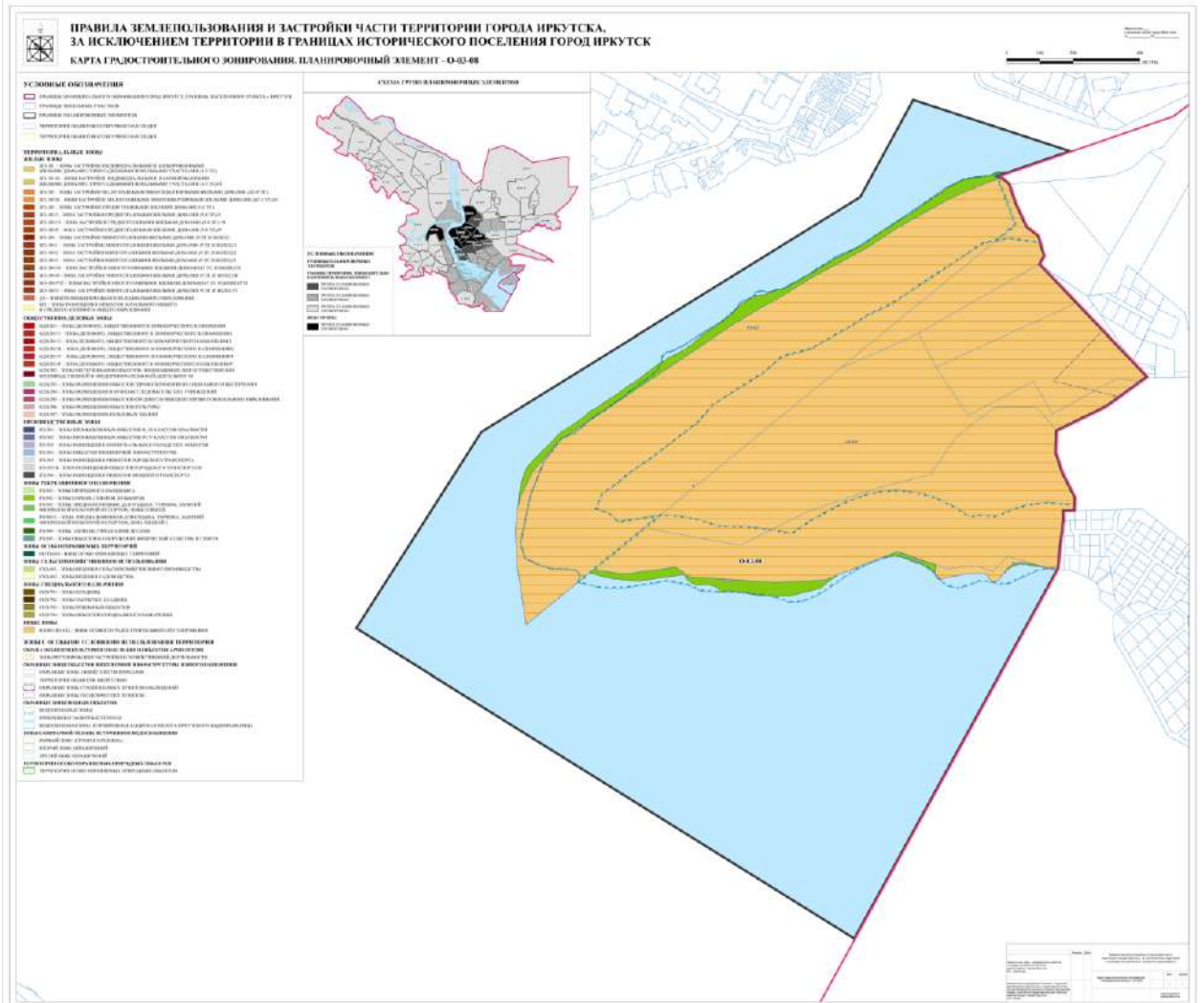
2. Территория, расположенная в границах исторического поселения города Иркутска, подлежит зонированию в соответствии с требованиями законодательства Российской Федерации.

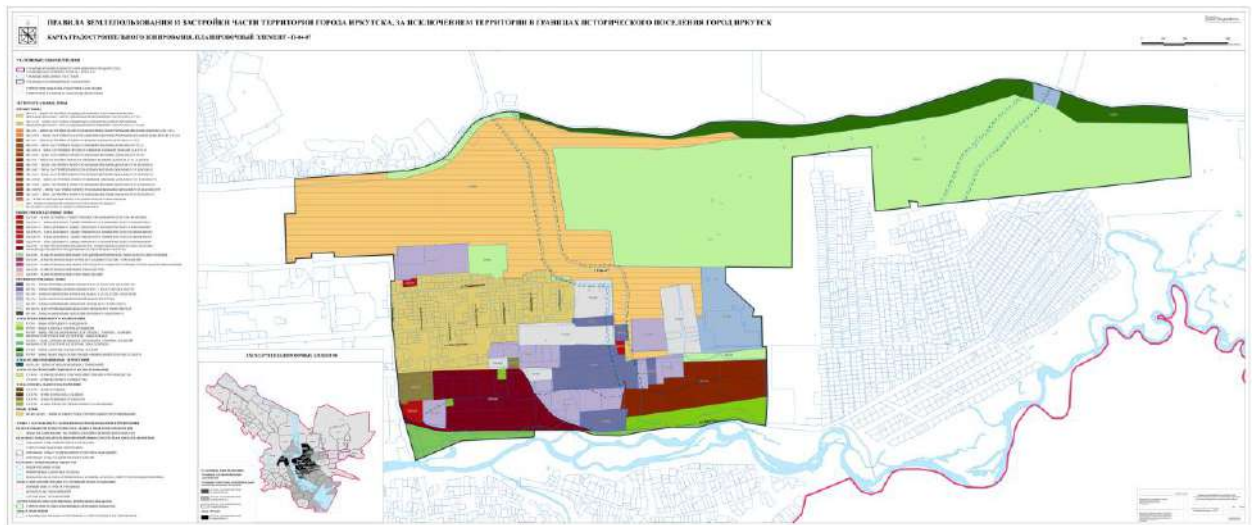
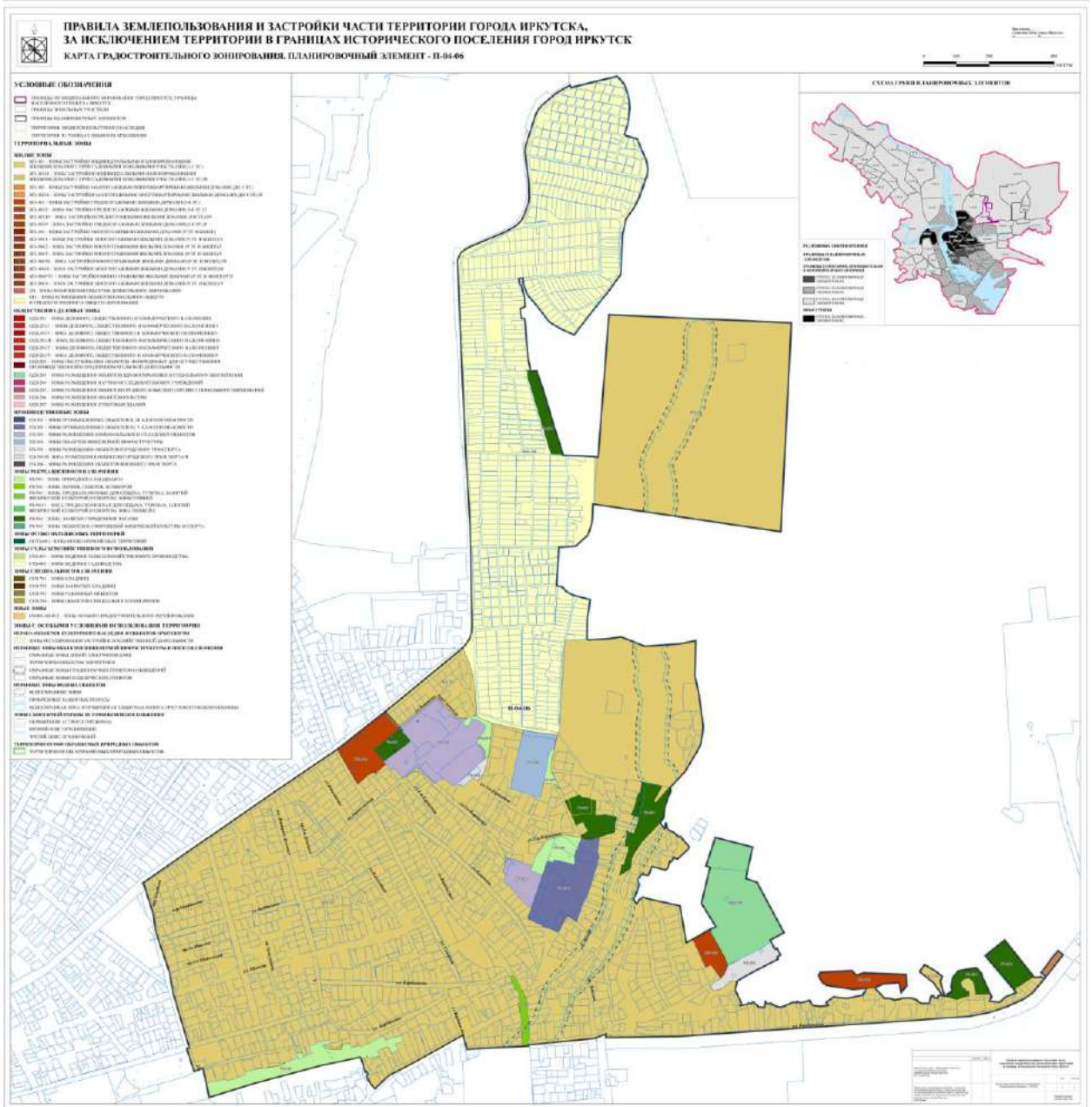














ПРАВИЛА ЗЕМЛЕПОЛЬЗОВАНИЯ И ЗАСТРОЙКИ ЧАСТИ ТЕРРИТОРИИ ГОРОДА ИРКУТСКА, ЗА ИСКЛЮЧЕНИЕМ ТЕРРИТОРИИ В ГРАНИЦАХ ИСТОРИЧЕСКОГО ПОСЕЛЕНИЯ ГОРОДА ИРКУТСК
КАРТА ГРАДОСТРОИТЕЛЬНОГО ЗОНИРОВАНИЯ. ПЛАНИРОВОЧНЫЙ ЭЛЕМЕНТ - С-03-13

Примечание: 1. В границах территории, указанной на карте, действует Постановление № 575-ПП от 12 января 2013



УСЛОВНЫЕ ОБОЗНАЧЕНИЯ

- Границы муниципального образования город Иркутск, границы населенного пункта с Иркутск
- Граница территории исторического поселения, утвержденная постановлением правительства Иркутской области № 575-ПП от 12 января 2013
- Границы земельных участков
- Границы планировочных элементов
- Территории, в границах которых предусматривается осуществление деятельности по комплексному и устойчивому развитию территории
- Территории объектов культурного наследия
- Территории в границах объектов археологии

ТЕРРИТОРИАЛЬНЫЕ ЗОНЫ

ЖИЛЬНЫЕ ЗОНЫ

- ЖЗ-101 – зоны застройки индивидуальными и блокированными жилыми домами с приусадебными земельными участками (1-3 эт.)
- ЖЗ-101/И – зоны застройки индивидуальными и блокированными жилыми домами с приусадебными земельными участками (1-3 эт.)/И
- ЖЗ-102 – зоны застройки малоэтажными многоквартирными жилыми домами (до 4 эт.)
- ЖЗ-102/И – зоны застройки малоэтажными многоквартирными жилыми домами (до 4 эт.)/И
- ЖЗ-103 – зоны застройки среднеэтажными жилыми домами (5-8 эт.)
- ЖЗ-103/И – зоны застройки среднеэтажными жилыми домами (5-8 эт.)/И
- ЖЗ-103/19 – зона застройки среднеэтажными жилыми домами (5-8 эт.)/19
- ЖЗ-103/19 – зона застройки среднеэтажными жилыми домами (5-8 эт.)/19
- ЖЗ-104 – зоны застройки многоэтажными жилыми домами (9 эт. и выше)
- ЖЗ-104/И – зоны застройки многоэтажными жилыми домами (9 эт. и выше)/И
- ЖЗ-104/2 – зона застройки многоэтажными жилыми домами (9 эт. и выше)/2
- ЖЗ-104/3 – зона застройки многоэтажными жилыми домами (9 эт. и выше)/3
- ЖЗ-104/28 – зона застройки многоэтажными жилыми домами (9 эт. и выше)/28
- ЖЗ-104/И – зона застройки многоэтажными жилыми домами (9 эт. и выше)/И
- ЖЗ-104/ИТ – зоны застройки многоэтажными жилыми домами (9 эт. и выше)/ИТ
- ЖЗ-104/ИУ – зона застройки многоэтажными жилыми домами (9 эт. и выше)/ИУ
- ДТ – зоны размещения объектов дошкольного образования
- ШЗ – зоны размещения объектов начального общего и среднего (полного) общего образования

ОБЩЕСТВЕННО-ДЕЛОВЫЕ ЗОНЫ

- ОДЗ-201 – зоны делового, общественного и коммерческого назначения
- ОДЗ-201/1 – зоны делового, общественного и коммерческого назначения/1
- ОДЗ-201/2 – зоны делового, общественного и коммерческого назначения/2
- ОДЗ-201/3 – зоны делового, общественного и коммерческого назначения/3
- ОДЗ-201/7 – зоны делового, общественного и коммерческого назначения/7
- ОДЗ-201/9 – зона делового, общественного и коммерческого назначения/9
- ОДЗ-202 – зоны обслуживания объектов, необходимых для осуществления производственной и предпринимательской деятельности
- ОДЗ-203 – зоны размещения объектов здравоохранения и социального обеспечения
- ОДЗ-204 – зоны размещения научно-исследовательских учреждений
- ОДЗ-205 – зоны размещения объектов среднего и высшего профессионального образования
- ОДЗ-206 – зоны размещения объектов культуры
- ОДЗ-207 – зоны размещения культурных зданий

ПРОМЫШЛЕННЫЕ ЗОНЫ

- ПЗ-301 – зоны промышленных объектов II, III классов опасности
- ПЗ-302 – зоны промышленных объектов IV, V классов опасности
- ПЗ-303 – зоны размещения коммунальных и сельских объектов
- ПЗ-304 – зоны объектов инженерной инфраструктуры
- ПЗ-305 – зоны размещения объектов городского транспорта
- ПЗ-305/И – зона размещения объектов городского транспорта/И
- ПЗ-306 – зоны размещения объектов внешнего транспорта

ЗОНЫ РЕКРЕАЦИОННОГО НАЗНАЧЕНИЯ

- РЗ-501 – зоны природного ландшафта
- РЗ-502 – зоны парков, скверов, бульваров
- РЗ-503 – зоны, предназначенные для отдыха, туризма, занятий физической культурой и спортом, зоны пляжей
- РЗ-503/1 – зона, предназначенная для отдыха, туризма, занятий физической культурой и спортом, зона пляжей/1
- РЗ-504 – зоны, занятые городскими лесами
- РЗ-505 – зоны объектов и сооружений физической культуры и спорта

ЗОНЫ ОСОБО ОХРАЯЕМЫХ ТЕРРИТОРИЙ

- ООТЗ-601 – зоны особо охраняемых территорий

ЗОНЫ СЕЛЬСКОХОЗЯЙСТВЕННОГО ИСПОЛЬЗОВАНИЯ

- СХЗ-401 – зоны ведения сельскохозяйственного производства
- СХЗ-402 – зоны ведения садоводства

ЗОНЫ СПЕЦИАЛЬНОГО НАЗНАЧЕНИЯ

- СНЗ-701 – зоны кладбищ
- СНЗ-702 – зоны закрытых кладбищ
- СНЗ-703 – зоны режимных объектов
- СНЗ-704 – зоны объектов специального назначения

ИНЫЕ ЗОНЫ

- ИЗ-801-ИЗ-812 – зоны особого градостроительного регулирования

ЗОНЫ С ОСОБЫМИ УСЛОВИЯМИ ИСПОЛЬЗОВАНИЯ ТЕРРИТОРИИ

- ОЗОНА – зоны охраны объектов культурного наследия и объектов археологии
- ОЗОНА – зоны регулирования застройки и хозяйственной деятельности
- ОЗОНА – зоны объектов инженерной инфраструктуры и иного назначения

ОХРАНИТЕЛЬНЫЕ ЗОНЫ ОБЪЕКТОВ ИНЖЕНЕРНОЙ ИНФРАСТРУКТУРЫ И ИНОГО НАЗНАЧЕНИЯ

- ОЗОНА – охранительные зоны линий электропередачи
- ОЗОНА – территории объектов энергетики
- ОЗОНА – охранительные зоны стационарных пунктов наблюдений
- ОЗОНА – охранительные зоны геодезических пунктов
- ОЗОНА – охранительные зоны водных объектов
- ОЗОНА – водохозяйственные зоны
- ОЗОНА – первоначальные защитные водосмы
- ОЗОНА – водохозяйственная зона и прибрежная защитная полоса Иркутского водохранилища

ЗОНЫ САНИТАРНОЙ ОХРАНЫ ИСТОЧНИКОВ ВОДОСНАБЖЕНИЯ

- ОЗОНА – первый пояс ограничительный
- ОЗОНА – второй пояс ограничительный
- ОЗОНА – третий пояс ограничительный

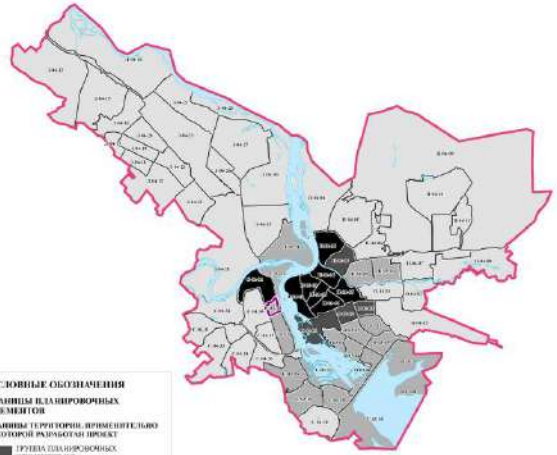
ТЕРРИТОРИИ ОСОБО ОХРАЯЕМЫХ ПРИРОДНЫХ ОБЪЕКТОВ

- ОЗОНА – территории особо охраняемых природных объектов

ЗОНЫ ЗАТОНЧЕНИЯ

- ОЗОНА – границы части зоны затончения 1% обеспеченности территории

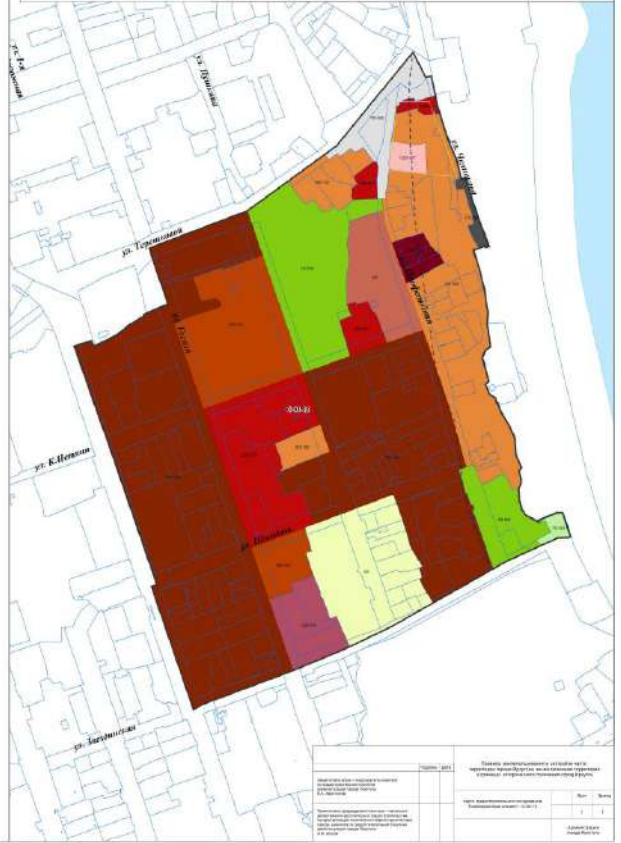
СХЕМА ГРУПП ПЛАНИРОВОЧНЫХ ЭЛЕМЕНТОВ



УСЛОВНЫЕ ОБОЗНАЧЕНИЯ

ГРАНИЦЫ ПЛАНИРОВОЧНЫХ ЭЛЕМЕНТОВ

- Границы территории, предназначенной в качестве размещения проекта
- ГРУППА ПЛАНИРОВОЧНЫХ ЭЛЕМЕНТОВ №1
- ГРУППА ПЛАНИРОВОЧНЫХ ЭЛЕМЕНТОВ №2
- ГРУППА ПЛАНИРОВОЧНЫХ ЭЛЕМЕНТОВ №3
- ГРУППА ПЛАНИРОВОЧНЫХ ЭЛЕМЕНТОВ №4
- ИНЫЕ ГРУППЫ
- ГРУППА ПЛАНИРОВОЧНЫХ ЭЛЕМЕНТОВ №1



Иркутск, 2013	Содержит авторские права на проект. Любое использование без письменного разрешения разработчика является нарушением законодательства РФ.
Иркутск, 2013	Иркутск, 2013
Иркутск, 2013	Иркутск, 2013
Иркутск, 2013	Иркутск, 2013



