



РОССИЙСКАЯ ФЕДЕРАЦИЯ
г. Иркутск

АДМИНИСТРАЦИЯ

**КОМИТЕТ ПО ГРАДОСТРОИТЕЛЬНОЙ ПОЛИТИКЕ
ЗАМЕСТИТЕЛЬ МЭРА-ПРЕДСЕДАТЕЛЬ КОМИТЕТА**

РАСПОРЯЖЕНИЕ

от 23.10.2025 № 944-02-497/25

О подготовке проекта планировки территории, предназначенной для размещения линейного объекта «Строительство автомобильной дороги от ул. Воровского до дома 22 Б по ул. Воровского», проекта межевания территории, предназначенной для размещения линейного объекта «Строительство автомобильной дороги от ул. Воровского до дома 22 Б по ул. Воровского»

В целях обеспечения устойчивого развития территорий, определения местоположения границ образуемых и изменяемых земельных участков, руководствуясь статьями 41, 41¹, 43, 45, 46 Градостроительного кодекса Российской Федерации, статьей 16 Федерального закона от 6 октября 2003 года № 131-ФЗ «Об общих принципах организации местного самоуправления в Российской Федерации», разделом II Правил подготовки документации по планировке территории, подготовка которой осуществляется на основании решений уполномоченных федеральных органов исполнительной власти, исполнительных органов субъектов Российской Федерации и органов местного самоуправления, принятия решения об утверждении документации по планировке территории, внесения изменений в такую документацию, отмены такой документации или ее отдельных частей, признания отдельных частей такой документации не подлежащими применению, а также подготовки и утверждения проекта планировки территории в отношении территорий исторических поселений федерального и регионального значения, утвержденных постановлением Правительства Российской Федерации от 2 февраля 2024 года № 112, статьями 42, 44, 45 Устава города Иркутска, распоряжением администрации города Иркутска от 13 февраля 2017 года № 031-10-66/7 «О делегировании полномочий», на основании обращения от 10 октября 2025 года № 943-51-6317/5:

1. Утвердить задание на выполнение инженерных изысканий, необходимых для подготовки документации по планировке территории (приложение 1).

2. С учетом результатов инженерных изысканий осуществить подготовку проекта планировки территории, предназначенной для размещения линейного объекта «Строительство автомобильной дороги от ул. Воровского до дома 22 Б по ул. Воровского» (далее – проект планировки территории) согласно схеме (приложение 2).

3. С учетом результатов инженерных изысканий осуществить подготовку проекта межевания территории, предназначенной для размещения линейного объекта «Строительство автомобильной дороги от ул. Воровского до дома 22 Б по ул. Воровского» (далее – проект межевания территории) согласно схеме (приложение 2).

4. Поручить обеспечить подготовку проекта планировки территории, проекта межевания территории Муниципальному казенному учреждению города Иркутска «Проектный офис дорожной деятельности города Иркутска».

5. Утвердить прилагаемое задание на подготовку проекта планировки территории (приложение 3).

6. Утвердить прилагаемое задание на подготовку проекта межевания территории (приложение 4).

7. Подготовленную документацию проекта планировки территории, проекта межевания территории предоставить в комитет по градостроительной политике администрации города Иркутска с учетом необходимых согласований и проведения общественных обсуждений в срок не позднее 15 декабря 2025 года.

8. Управлению по информационной политике аппарата администрации города Иркутска опубликовать настоящее Распоряжение с учетом требований Федерального закона от 27 июля 2006 года № 152-ФЗ «О персональных данных» в средствах массовой информации и разместить на официальном сайте органов местного самоуправления города Иркутска в информационно-телекоммуникационной сети «Интернет» в течение трех дней со дня подписания настоящего Распоряжения.

9. Определить, что физические или юридические лица вправе представлять свои предложения в комитет по градостроительной политике администрации города Иркутска о порядке, сроках подготовки и содержанию

документации по проекту планировки территории, проекту межевания территории со дня опубликования настоящего Распоряжения в течение 30 календарных дней.

10. Настоящее Распоряжение вступает в силу со дня его официального опубликования.

11. Контроль за исполнением настоящего Распоряжения оставляю за собой.

И.о. заместителя мэра – председателя комитета
по градостроительной политике
администрации города Иркутска

С.Д. Свиркина

Приложение 1 к распоряжению
заместителя мэра – председателя
комитета по градостроительной
политике администрации
города Иркутска
от 23.10.2025 № 944-02-497/25

ЗАДАНИЕ

на выполнение инженерных изысканий для подготовки документации по планировке территории по объекту: «Строительство автомобильной дороги от ул. Воровского до дома 22 Б по ул. Воровского»

№ п/п	Наименование позиции	Содержание
1	2	3
1.	Инициатор:	Муниципальное казенное учреждение города Иркутска «Проектный офис дорожной деятельности города Иркутска» (МКУ города Иркутска «Проектный офис дорожной деятельности»)
2.	Основание для проведения инженерных изысканий:	Муниципальный контракт № ПИР-07/24 от 19.11.2024 г.
3.	Наименование объекта:	«Строительство автомобильной дороги от ул. Воровского до дома 22Б по ул. Воровского»

4.	Необходимость выполнения инженерных изысканий для подготовки документации по планировке территории; основные требования к результатам инженерных изысканий, виды инженерных изысканий	<p>4.1 Выполнить:</p> <p>- инженерно-геодезические изыскания:</p> <ul style="list-style-type: none"> - съемка местности полосой протяженностью 0,2 км (уточнить при проектировании); - изыскания подземных инженерных сетей (водоснабжение, теплофикация, канализация и др.) на застроенных территориях I категории сложности – 0,2 км; - Изыскания линий электропередачи и связи. Воздушные линии электропередачи 0,4-20 кВ – 0,2 км; <p>Съемка пересечений ВЛ 0,4-20 кВ линиями связи и контактными сетями -2 шт.;</p> <ul style="list-style-type: none"> - съемка примыканий проектируемой дороги к существующим дорогам – 2 шт.; - съемка пересечений проектируемых дорог с существующими линейными сооружениями: подземными коммуникациями (кабельными силовыми линиями, линиями связи, газопроводами, водопроводами и нефтепродуктопроводами) – 2 шт. (камерально, при необходимости уточнить во время полевых работ). <p>Работы выполнить в соответствии с:</p> <ul style="list-style-type: none"> - СП 47.13330.2016 «Инженерные изыскания для строительства. Основные положения. Актуализированная редакция СНиП 11-02-96; - СП 11-104-97 «Инженерно-геодезические изыскания для
1	2	3
		<p>строительства»;</p> <ul style="list-style-type: none"> - схемой территориального планирования; - требованиями ведомственных инструкций и методических указаний. <p>- инженерно-геологические изыскания:</p> <ul style="list-style-type: none"> - выполнить колонковое бурение 2 скважин диаметром до 160 мм глубиной до 5 м – 10 п.м.; планово-высотная привязка геологических выработок на местности (при расстоянии между ними св. 100 до 200 м) – 2 точек (выработок); - гидрогеологические наблюдения в скважинах; - определить полный комплекс физических, физико–механических свойств грунтов, сокращенный химический состав вскрытых горизонтов подземных вод, коррозионную активность грунтов, анализ водной вытяжки, для крупнообломочных грунтов с песчаным заполнителем определить влажность и гранулометрический состав. <p>Инженерно-геологические изыскания провести в соответствии с действующими нормативными документами, указаниями, инструкциями:</p> <ul style="list-style-type: none"> - ГОСТ 32868-2014 «Дороги автомобильные общего пользования. Требования к проведению инженерно-геологических изысканий»; - СП 47.13330.2016 «Инженерные изыскания для строительства. Основные положения. Актуализированная редакция СНиП 11-02-96; - СП 11-105-97 «Инженерно-геологические изыскания для строительства. Часть I. Общие правила производства работ»; - ГОСТ 25100-2020 «Межгосударственный стандарт. Грунты. Классификация»; - «Указания по полевой документации инженерно-геологических и поисково-разведочных работ при изысканиях автодорог»; - «Методические указания по инженерно-геологическим изысканиям автомобильных дорог и сооружений на них». <p>- инженерно-экологические изыскания:</p> <ul style="list-style-type: none"> - инженерно-экологическая рекогносцировка при

		<p>удовлетворительной проходимости II категории сложности, 0,2 км маршрута;</p> <ul style="list-style-type: none"> - наблюдения при передвижении по маршруту при составлении инженерно-экологической карты в масштабе 1:25000 при удовлетворительной проходимости; - Провести отбор точечных проб для анализа на загрязненность по химическим показателям (воды с поверхности, с глубины более 0,5 м, почво-грунтов (методом конверта, по диагонали и с одной пробивкой площади) – 1 шт (уточнить проектом); - лабораторные исследования (Определение солей тяжелых металлов - методом атомной абсорбции, Пробоподготовка для выполнения физико-химических исследований солей тяжелых металлов, определение солей ртути с использованием ртутно-гидридной приставки, Водородный показатель рН водной или солевой вытяжки электриметрическим методом, Определение нефтяных углеводородов хроматографическим методом, определение полициклических ароматических углеводородов хроматографическим методом, гранулометрический анализ ситовым методом с разделением на фракции от 10 до 0,1 мм (навеска от 0,5 до 1 кг), органические вещества (гумус) методом прокаливания при температурах 120, 230, 420 С последовательно,
1	2	3
		<p>4.1 Выполнить:</p> <p>- инженерно-геодезические изыскания:</p> <ul style="list-style-type: none"> - съемка местности полосой протяженностью 0,2 км (уточнить при проектировании); - изыскания подземных инженерных сетей (водоснабжение, теплофикация, канализация и др.) на застроенных территориях I категории сложности – 0,2 км; - Изыскания линий электропередачи и связи. Воздушные линии электропередачи 0,4-20 кВ – 0,2 км; Съемка пересечений ВЛ 0,4-20 кВ линиями связи и контактными сетями -2 шт.; - съемка примыканий проектируемой дороги к существующим дорогам – 2 шт.; - съемка пересечений проектируемых дорог с существующими линейными сооружениями: подземными коммуникациями (кабельными силовыми линиями, линиями связи, газопроводами, водопроводами и нефтепродуктопроводами) – 2 шт. (камерально, при необходимости уточнить во время полевых работ). <p>Работы выполнить в соответствии с:</p> <ul style="list-style-type: none"> - СП 47.13330.2016 «Инженерные изыскания для строительства. Основные положения. Актуализированная редакция СНиП 11-02-96; - СП 11-104-97 «Инженерно-геодезические изыскания для строительства»; - схемой территориального планирования; - требованиями ведомственных инструкций и методических указаний. <p>- инженерно-геологические изыскания:</p> <ul style="list-style-type: none"> - выполнить колонковое бурение 2 скважин диаметром до 160 мм глубиной до 5 м – 10 п.м.; планово-высотная привязка геологических выработок на местности (при расстоянии между ними св. 100 до 200 м) – 2 точек (выработок); - гидрогеологические наблюдения в скважинах;

		<ul style="list-style-type: none"> - определить полный комплекс физических, физико–механических свойств грунтов, сокращенный химический состав вскрытых горизонтов подземных вод, коррозионную активность грунтов, анализ водной вытяжки, для крупнообломочных грунтов с песчаным заполнителем определить влажность и гранулометрический состав. Инженерно-геологические изыскания провести в соответствии с действующими нормативными документами, указаниями, инструкциями: <ul style="list-style-type: none"> - ГОСТ 32868-2014 «Дороги автомобильные общего пользования. Требования к проведению инженерно-геологических изысканий»; - СП 47.13330.2016 «Инженерные изыскания для строительства. Основные положения. Актуализированная редакция СНиП 11-02-96»; - СП 11-105-97 «Инженерно-геологические изыскания для строительства. Часть I. Общие правила производства работ»; - ГОСТ 25100-2020 «Межгосударственный стандарт. Грунты. Классификация»; - «Указания по полевой документации инженерно-геологических и поисково-разведочных работ при изысканиях автодорог»; - «Методические указания по инженерно-геологическим изысканиям автомобильных дорог и сооружений на них». - инженерно-экологические изыскания: <ul style="list-style-type: none"> - инженерно-экологическая рекогносцировка при
1	2	3
		<p>удовлетворительной проходимости II категории сложности, 0,2 км маршрута;</p> <ul style="list-style-type: none"> - наблюдения при передвижении по маршруту при составлении инженерно-экологической карты в масштабе 1:25000 при удовлетворительной проходимости; - Провести отбор точечных проб для анализа на загрязненность по химическим показателям (воды с поверхности, с глубины более 0,5 м, почво-грунтов (методом конверта, по диагонали и с одной пробивкой площади) – 1 шт (уточнить проектом); - лабораторные исследования (Определение солей тяжелых металлов - методом атомной абсорбции, Пробоподготовка для выполнения физико-химических исследований солей тяжелых металлов, определение солей ртути с использованием ртутно-гидридной приставки, Водородный показатель рН водной или солевой вытяжки электриметрическим методом, Определение нефтяных углеводородов хроматографическим методом, определение полициклических ароматических углеводородов хроматографическим методом, гранулометрический анализ ситовым методом с разделением на фракции от 10 до 0,1 мм (навеска от 0,5 до 1 кг), органические вещества (гумус) методом прокаливания при температурах 120, 230, 420 С последовательно, Калий подвижный по Масловой-Чернышевой или по Кирсанову, или по Мачигину, Фосфор подвижный по Труогу или по Кирсанову, или по Мачигину без обесцвечивания вытяжки, Обменные катионы по Тюрину. - Провести отбор точечных проб для анализа на загрязненность по химическим показателям (воды с поверхности, с глубины более 0,5 м, почво-грунтов (методом конверта, по диагонали и с одной пробивкой площади) – 1 шт. (уточнить проектом);

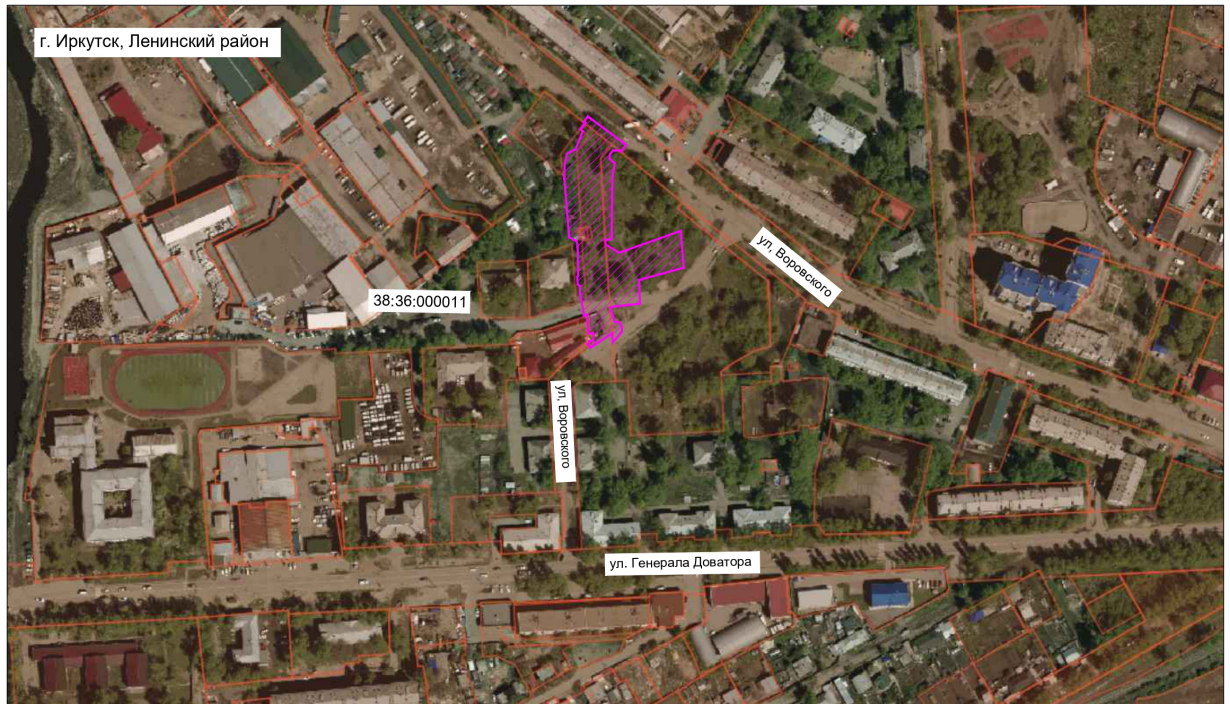
		<p>Составление программы на выполнение экологических работ. Составление отчета при I категории сложности. Подготовка и согласование материалов по оценке воздействия на водные биоресурсы и среду их обитания. Выполнить в соответствии с действующими нормативными документами:</p> <ul style="list-style-type: none"> - ГОСТ 32847-2014 «Дороги автомобильные общего пользования. Требования к проведению экологических изысканий.»; - СП 47.13330.2016 «Инженерные изыскания для строительства. Основные положения. Актуализированная редакция СНиП 11-02-96»; - СП 11-102-97 «Инженерно-экологические изыскания для строительства». <p>- инженерно-гидрометеорологические изыскания: Выполнить инженерно-гидрометеорологические изыскания в объеме, необходимом для принятия и обоснования проектных решений, в соответствии с:</p> <ul style="list-style-type: none"> - ГОСТ 33177-2014 «Дороги автомобильные общего пользования. Требования к проведению инженерно-
1	2	3
		<p>гидрологических изысканий»;</p> <ul style="list-style-type: none"> - СП 47.13330.2016 «Инженерные изыскания для строительства. Основные положения. Актуализированная редакция СНиП 11-02-96». <p>14.2. Разработать программу инженерных изысканий и согласовать с Заказчиком.</p> <p>14.3. Получить необходимые согласования для проведения работ по инженерным изысканиям.</p> <p>14.4. Подготовку результатов инженерных изысканий осуществить в форме электронных документов, требования к формату которых устанавливаются федеральным органом исполнительной власти, осуществляющим функции по выработке и реализации государственной политики и нормативно-правовому регулированию в сфере строительства, архитектуры, градостроительства.</p> <p>Материалы инженерных изысканий согласовать с Заказчиком (МКУ города Иркутска «Проектный офис дорожной деятельности»). Топографическую съемку дополнительно согласовать и сдать в комитет по градостроительной политике администрации города Иркутска.</p>
5.	Границы территорий проведения инженерных изысканий	г. Иркутск, Ленинский район, ул. Воровского до дома 22 Б по ул. Воровского»
6.	Описание объекта планируемого размещения	<ul style="list-style-type: none"> - Назначение: для осуществления постоянного проезда; - местоположение: г. Иркутск, Ленинский район, ул. Воровского на участке от дома 17 А до дома 22 Б; - площадь объекта капитального строительства: 0,28 га (уточнить

капитального строительства	<p>проектом);</p> <ul style="list-style-type: none"> - категория дороги: улицы и дороги местного значения; - категория автомобильной дороги: III; <p>На этапе строительства (ул. Воровского на участке от дома 17А до дома 22Б в г. Иркутске):</p> <ul style="list-style-type: none"> - общая протяженность участка строительства: 0,1445 км; - количество полос движения: 2; - устройство тротуара с двух сторон; - тип дорожной одежды и вид покрытия: капитальный с асфальтобетонным покрытием; - наружное освещение: искусственное освещение в соответствии с требованиями законодательства.
----------------------------	---

Приложение 2 к распоряжению
заместителя мэра – председателя
комитета по градостроительной
политике администрации
города Иркутска
от 23.10.2025 № 944-02-497/25

СХЕМА
ГРАНИЦ ТЕРРИТОРИИ, ПРЕДНАЗНАЧЕННОЙ ДЛЯ РАЗМЕЩЕНИЯ
ЛИНЕЙНОГО ОБЪЕКТА «СТРОИТЕЛЬСТВО АВТОМОБИЛЬНОЙ
ДОРОГИ ОТ УЛ. ВОРОВСКОГО ДО ДОМА 22 Б ПО УЛ. ВОРОВСКОГО»

Схема размещения объекта «Строительство автомобильной дороги от ул. Воровского до дома 22Б по ул. Воровского»



Условные обозначения:

- Границы участков, учтенных в ЕГРН
- Границы территории, в отношении которой планируется подготовка документации по планировке территории (S = 0,47 га)

Площадь территории – 0,28 га

Приложение 3 к распоряжению заместителя мэра – председателя комитета по градостроительной политике администрации города Иркутска от 23.10.2025 № 944-02-497/25

ЗАДАНИЕ

на разработку документации по планировке территории, осуществляемую на основании распоряжения заместителя мэра – председателя комитета по градостроительной политике администрации города Иркутска – проекта планировки территории, предназначенной для размещения линейного объекта «Строительство автомобильной дороги от ул. Воровского до дома 22 Б по ул. Воровского»

№ п/п	Наименование позиции	Содержание
----------	-------------------------	------------

1	2	3
1.	Вид разрабатываемой документации по планировке территории	Проект планировки территории
2.	Инициатор подготовки документации по планировке территории	Муниципальное казенное учреждение города Иркутска «Проектный офис дорожной деятельности города Иркутска» (МКУ города Иркутска «Проектный офис дорожной деятельности»); ОГРН: 1233800001621, Дата присвоения ОГРН: 27.01.2023, ИНН: 3808280629, КПП: 380801001; Место нахождения: Иркутская область, городской округ город Иркутск, город Иркутск; Адрес: 664011, Иркутская область, городской округ город Иркутск, город Иркутск, ул. Сухэ-Батора, 11 Электронная почта: mkiproekt@admirk.ru; Тел. +7 (3952) 52-04-05.
3.	Источник финансирования	Бюджет города Иркутска на 2025 год и на плановый период 2026 - 2027 годов
1	2	3
4.	Вид и наименование планируемого к размещению объекта капитального строительства, его основные характеристики (назначение, местоположение, площадь объекта капитального строительства и др.);	<ul style="list-style-type: none"> - Вид: автомобильная дорога общего пользования местного значения; - наименование: «Строительство автомобильной дороги от ул. Воровского до дома 22 Б по ул. Воровского»; - назначение: для осуществления постоянного проезда; - местоположение: г. Иркутск, Ленинский район, ул. Воровского на участке от дома 17 А до дома 22 Б; - площадь объекта капитального строительства: 0,28 га (уточнить проектом); - категория дороги: улицы и дороги местного значения; - категория автомобильной дороги: III; - общая протяженность участка строительства: 0,1445 км; - количество полос движения: 2; - устройство тротуара с двух сторон; - тип дорожной одежды и вид покрытия: капитальный с асфальтобетонным покрытием.
5.	Поселения, муниципальные округа, городские	Российская Федерация, Иркутская область, городской округ город Иркутск, город Иркутск.

	<p>округа, муниципальные районы, субъекты Российской Федерации, в отношении территорий которых осуществляется подготовка документации по планировке территории</p>	
6.	<p>Состав документации по планировке территории</p>	<p>Документацию по планировке территории выполнить в следующем составе: Проект планировки территории Раздел 1 «Проект планировки территории. Графическая часть» включает в себя: чертеж красных линий (масштаб 1:1000; 1:2000); чертеж границ зон планируемого размещения линейных объектов (масштаб 1:1000; 1:2000); чертеж границ зон планируемого размещения линейных объектов, подлежащих реконструкции в связи с изменением их местоположения (масштаб 1:1000; 1:2000). Объединение нескольких чертежей в один допускается при условии обеспечения читаемости линий и условных обозначений графических материалов.</p>
1	2	3
		<p>чертеж границ зон планируемого размещения линейных объектов, подлежащих реконструкции в связи с изменением их местоположения (масштаб 1:1000; 1:2000). Объединение нескольких чертежей в один допускается при условии обеспечения читаемости линий и условных обозначений графических материалов. Раздел 2 «Положение о размещении линейных объектов» должен содержать следующую информацию: а) наименование, основные характеристики (категория, протяженность, проектная мощность, пропускная способность, грузонапряженность, интенсивность движения) и назначение планируемых для размещения линейных объектов; б) перечень субъектов Российской Федерации, перечень муниципальных районов, городских округов в составе субъектов Российской Федерации, перечень поселений, населенных пунктов, внутригородских территорий городов федерального значения, на территориях которых устанавливаются зоны планируемого размещения линейных объектов;</p>

		<p>в) перечень координат характерных точек границ зон планируемого размещения линейных объектов;</p> <p>г) перечень координат характерных точек границ зон планируемого размещения линейных объектов, подлежащих реконструкции в связи с изменением их местоположения;</p> <p>д) предельные параметры разрешенного строительства, реконструкции объектов капитального строительства, входящих в состав линейных объектов в границах зон их планируемого размещения:</p> <p>минимальные отступы от границ земельных участков в целях определения мест допустимого размещения объектов капитального строительства, которые входят в состав линейных объектов и за пределами, которых запрещено строительство таких объектов, в границах каждой зоны планируемого размещения объектов капитального строительства, входящих в состав линейных объектов;</p> <p>требования к архитектурным решениям объектов капитального строительства, входящих в состав линейных объектов, в границах каждой зоны планируемого размещения таких объектов, расположенной в границах территории исторического поселения федерального или регионального значения, с указанием:</p> <p>требований к объемно-пространственным, архитектурно-стилистическим и иным характеристикам таких объектов, влияющим на их внешний облик и (или) на композицию, а также на силуэт застройки исторического поселения;</p> <p>е) информация о необходимости осуществления мероприятий по защите сохраняемых объектов капитального строительства</p>
1	2	3
		<p>(здание, строение, сооружение, объекты, строительство которых не завершено), существующих и строящихся на момент подготовки проекта планировки территории, а также объектов капитального строительства, планируемых к строительству в соответствии с ранее утвержденной документацией по планировке территории, от возможного негативного воздействия в связи с размещением линейных объектов;</p> <p>ж) информация о необходимости осуществления мероприятий по сохранению объектов культурного наследия от возможного негативного воздействия в связи с размещением линейных объектов;</p> <p>з) информация о необходимости осуществления мероприятий по охране окружающей среды;</p> <p>и) информация о необходимости осуществления мероприятий по защите территории от чрезвычайных ситуаций природного и техногенного характера, в том числе по обеспечению пожарной безопасности и гражданской обороне.</p> <p>Материалы по обоснованию проекта планировки</p>

		<p>территории Раздел 3 «Материалы по обоснованию проекта планировки территории. Графическая часть» должен быть представлен в виде схем, выполненных на цифровом топографическом плане. «Материалы по обоснованию проекта планировки территории. Графическая часть» содержит следующие схемы: а) схема расположения элементов планировочной структуры (территорий, занятых линейными объектами и (или) предназначенных для размещения линейных объектов); б) схема использования территории в период подготовки проекта планировки территории (масштаб 1:1000; 1:2000); в) схема организации улично-дорожной сети и движения транспорта (масштаб 1:1000; 1:2000); г) схема вертикальной планировки территории, инженерной подготовки и инженерной защиты территории (масштаб 1:1000; 1:2000); д) схема границ территорий объектов культурного наследия (масштаб 1:1000; 1:2000); е) схема границ зон с особыми условиями использования территорий (масштаб 1:1000; 1:2000); ж) схема границ территорий, подверженных риску возникновения чрезвычайных ситуаций природного и техногенного характера (пожар, взрыв, химическое, радиоактивное заражение, затопление, подтопление, оползень, карсты, эрозия и т.д.) (масштаб 1:1000; 1:2000); з) схема конструктивных и планировочных решений (масштаб 1:1000; 1:2000); иные материалы для обоснования положений по планировке</p>
1	2	3
		<p>территории. Раздел 4 «Материалы по обоснованию проекта планировки территории. Пояснительная записка» содержит: а) описание природно-климатических условий территории, в отношении которой разрабатывается проект планировки территории; б) обоснование определения границ зон планируемого размещения линейных объектов; в) обоснование определения границ зон планируемого размещения линейных объектов, подлежащих переносу (переустройству) из зон планируемого размещения линейных объектов; г) обоснование определения предельных параметров застройки территории в границах зон планируемого размещения объектов капитального строительства, входящих в состав линейных объектов; д) ведомость пересечений границ зон планируемого размещения линейного объекта (объектов) с сохраняемыми объектами капитального строительства (здание, строение,</p>

		<p>сооружение, объект, строительство которого не завершено), существующими и строящимися на момент подготовки проекта планировки территории;</p> <p>е) ведомость пересечений границ зон планируемого размещения линейного объекта (объектов) с объектами капитального строительства, строительство которых запланировано в соответствии с ранее утвержденной документацией по планировке территории;</p> <p>ж) ведомость пересечений границ зон планируемого размещения линейного объекта (объектов) с водными объектами (в том числе с водотоками, водоемами, болотами и т.д.).</p> <p>Обязательным приложением к разделу 4 «Материалы по обоснованию проекта планировки территории. Пояснительная записка» являются:</p> <p>а) материалы и результаты инженерных изысканий, используемые при подготовке проекта планировки территории, с приложением документов, подтверждающих соответствие лиц, выполнивших инженерные изыскания, требованиям части 2 статьи 47 Градостроительного кодекса Российской Федерации;</p> <p>б) программа и задание на проведение инженерных изысканий, используемые при подготовке проекта планировки территории;</p> <p>в) исходные данные, используемые при подготовке проекта планировки территории;</p> <p>г) решение о подготовке документации по планировке территории с приложением задания.</p>
1	2	3
7.	<p>Информация о земельных участках (при наличии), включенных в границы территории, в отношении которой планируется подготовка документации по планировке территории, а также об ориентировочной площади такой территории</p>	<p>Земельные участки с кадастровыми номерами 38:36:000011:7074, 38:36:000011:6762, 38:36:000011:5154. Земельные участки, расположенные в границах планировочного элемента Л-04-30, границы которого определены правилами землепользования части территории города Иркутска, за исключением территории в границах исторического поселения город Иркутск, утвержденные решением Думы города Иркутска от 30.06.2023 г. № 007-20-053687 (в редакции решения Думы города Иркутска от 02.06.2025 г. № 008-20-110131/5).</p> <p>Площадь территории – 0,28 га.</p>

8.	Цель подготовки документации по планировке территории	Выделение элементов планировочной структуры, установление границ территорий общего пользования, границ зон планируемого размещения объектов капитального строительства, определения характеристик и очередности планируемого развития территории.
----	---	---

Приложение 4 к распоряжению заместителя мэра – председателя комитета по градостроительной политике администрации города Иркутска от 23.10.2025 № 944-02-497/25

ЗАДАНИЕ

на разработку документации по планировке территории, осуществляемую на основании распоряжения заместителя мэра – председателя комитета по градостроительной политике администрации города Иркутска – проекта планировки территории, предназначенной для размещения линейного объекта «Строительство автомобильной дороги от ул. Воровского до дома 22 Б по ул. Воровского»

№ п/п	Наименование позиции	Содержание
1	2	3
1.	Вид разрабатываемой документации по планировке территории	Проект межевания территории в виде отдельного документа
2.	Инициатор подготовки документации по планировке территории	Муниципальное казенное учреждение города Иркутска «Проектный офис дорожной деятельности города Иркутска» (МКУ города Иркутска «Проектный офис дорожной деятельности»); ОГРН: 1233800001621, Дата присвоения ОГРН: 27.01.2023, ИНН: 3808280629, КПП: 380801001; Место нахождения: Иркутская область, городской округ город Иркутск, город Иркутск; Адрес: 664011, Иркутская область, городской округ город Иркутск, город Иркутск, ул. Сухэ-Батора, 11 Электронная почта: mkuproekt@admirk.ru; Тел. +7 (3952) 52-04-05.

3.	Источник финансирования	Бюджет города Иркутска на 2025 год и на плановый период 2026 и 2027 гг.
1	2	3
4.	Вид и наименование планируемого к размещению объекта капитального строительства, его основные характеристики (назначение, местоположение, площадь объекта капитального строительства и др.);	Вид: автомобильная дорога общего пользования местного значения; - наименование: «Строительство автомобильной дороги от ул. Воровского до дома 22 Б по ул. Воровского»; - назначение: для осуществления постоянного проезда; - местоположение: г. Иркутск, Ленинский район, ул. Воровского на участке от дома 17 А до дома 22 Б; - площадь объекта капитального строительства: 0,28 га (уточнить проектом); - категория дороги: улицы и дороги местного значения; - категория автомобильной дороги: III; - общая протяженность участка строительства: 0,1445 км; - количество полос движения: 2; - устройство тротуара с двух сторон; - тип дорожной одежды и вид покрытия: капитальный с асфальтобетонным покрытием.
5.	Поселения, муниципальные округа, городские округа, муниципальные районы, субъекты Российской Федерации, в отношении территорий которых осуществляется подготовка документации по планировке территории	Российская Федерация, Иркутская область, городской округ город Иркутск, город Иркутск.
6.	Состав документации по планировке территории	Проект межевания территории Основная часть 1) Текстовая часть проекта межевания территории включает в себя: а) перечень и сведения о площади образуемых земельных участков, в том числе возможные способы их образования; б) перечень и сведения о площади образуемых земельных участков, которые будут отнесены к территориям общего пользования или имуществу общего пользования, в том числе

		<p>в отношении которых предполагаются резервирование и (или) изъятие для государственных или муниципальных нужд;</p> <p>в) вид разрешенного использования образуемых земельных участков в соответствии с проектом планировки территории.</p> <p>г) целевое назначение лесов, вид (виды) разрешенного использования лесного участка, количественные и</p>
1	2	3
		<p>и качественные характеристики лесного участка, сведения о нахождении лесного участка в границах особо защитных участков лесов (в случае, если подготовка проекта межевания территории осуществляется в целях определения местоположения границ образуемых и (или) изменяемых лесных участков);</p> <p>д) сведения о границах территории, в отношении которой утвержден проект межевания, содержащие перечень координат характерных точек этих границ в системе координат, используемой для ведения Единого государственного реестра недвижимости. Координаты характерных точек границ территории, в отношении которой утвержден проект межевания, определяются в соответствии с требованиями к точности определения координат характерных точек границ, установленных в соответствии с Градостроительным кодексом Российской Федерации для территориальных зон.</p> <p>2) Чертеж межевания территории отображаются (масштаб 1:1000; 1:2000):</p> <p>а) границы планируемых и существующих элементов планировочной структуры;</p> <p>б) красные линии, утвержденные в составе проекта планировки территории;</p> <p>в) линии отступа от красных линий в целях определения мест допустимого размещения зданий, строений, сооружений;</p> <p>г) границы образуемых и (или) изменяемых земельных участков, условные номера образуемых земельных участков, в том числе в отношении которых предполагаются их резервирование и (или) изъятие для государственных или муниципальных нужд;</p> <p>д) границы зон действия публичных сервитутов;</p> <p>е) границы планируемых санитарно-защитных зон.</p> <p>Материалы по обоснованию проекта межевания территории включают в себя чертежи, на которых отображаются:</p> <p>1) границы существующих земельных участков;</p> <p>2) границы зон с особыми условиями использования территорий; 3) местоположение существующих объектов капитального строительства;</p> <p>4) границы особо охраняемых природных территорий;</p> <p>5) границы территорий объектов культурного наследия;</p> <p>6) границ лесничеств, лесопарков, участков лесничеств, лесных кварталов, лесотаксационных выделов или частей</p>

		лесотаксационных выделов.
7.	Информация о земельных участках (при наличии), включенных в	Земельные участки с кадастровыми номерами 38:36:000011:7074, 38:36:000011:6762, 38:36:000011:5154. Земельные участки, расположенные в границах планировочного элемента Л-04-30, границы которого определены правилами землепользования части территории
1	2	3
	границы территории, в отношении которой планируется подготовка документации по планировке территории, а также об ориентировочной площади такой территории	города Иркутска, за исключением территории в границах исторического поселения город Иркутск, утвержденные решением Думы города Иркутска от 30.06.2023 г. № 007-20-053687 (в редакции решения Думы города Иркутска от 02.06.2025 г. № 008-20-110131/5). Площадь территории – 0,28 га.
8.	Цель подготовки документации по планировке территории	Установление, изменение местоположения границ, образуемых и изменяемых земельных участков, изменение перечня образуемых земельных участков, в том числе возможных способов их образования, и сведений о площади таких земельных участков в случае, если площадь земельного участка, полученная в результате выполнения кадастровых работ, отличается от площади земельного участка, указанной в утвержденном проекте межевания территории, более чем на 10 процентов, установление, изменение вида разрешенного использования земельного участка, изменение линий отступа от красных линий в целях определения мест допустимого размещения зданий, строений, сооружений.

