

Приложение
к решению Думы города Иркутска
от 29.06.2026 № 008-20-240293/6

«Приложение 5
к Правилам благоустройства
территории города Иркутска

ТРЕБОВАНИЯ К РАЗМЕЩЕНИЮ, ВНЕШНЕМУ ВИДУ И ОФОРМЛЕНИЮ КИОСКОВ, ПАВИЛЬОНОВ, ОСТАНОВОЧНО- ТОРГОВЫХ КОМПЛЕКСОВ НА ТЕРРИТОРИИ ГОРОДА ИРКУТСКА

Глава 1. Общие положения

1. Настоящие Требования разработаны в целях создания системного подхода к размещению, внешнему виду и оформлению киосков, павильонов, остановочно-торговых комплексов на территории города Иркутска (далее – Объекты) и формирования стилистически единой визуальной среды в городе Иркутске, закрепления принципов, методов и подходов к размещению, внешнему виду и оформлению Объектов.

2. Настоящие Требования распространяются на Объекты независимо от того, используются они в качестве нестационарных торговых объектов, либо нестационарных объектов для оказания услуг общественного питания (кафе предприятий общественного питания), бытовых услуг, нестационарных объектов для организации обслуживания зон отдыха населения.

Глава 2. Основные понятия, используемые в настоящих Требованиях.

3. Киоск (рис. 1) – Объект, представляющий собой сооружение площадью до 20 кв. м по наружным габаритным размерам, без торгового зала с замкнутым пространством, внутри которого оборудовано одно рабочее место продавца и осуществляется хранение товарного запаса.

Рис. 1



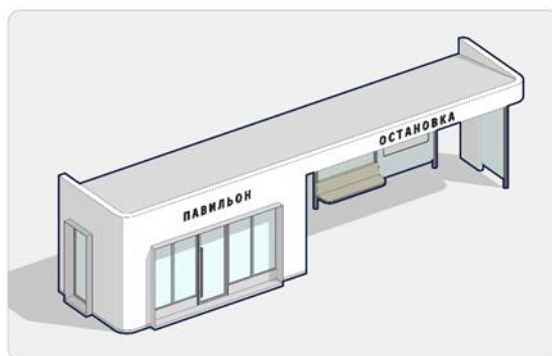
4. Павильон (рис. 2) – Объект, представляющий собой отдельно стоящее строение (часть строения) или сооружение (часть сооружения) площадью до 50 кв. м по наружным габаритным размерам, с замкнутым пространством, имеющее торговый зал и рассчитанное на одно или несколько рабочих мест продавцов.

Рис. 2



5. Остановочно-торговый комплекс (рис. 3) – павильон ожидания городского наземного пассажирского транспорта, конструктивно объединенный с киоском или павильоном. В составе остановочно-торгового комплекса допустимо размещение только одного торгового объекта.

Рис. 3



Глава 3. Общие требования к Объектам

6. Объект не должен иметь капитального фундамента и (или) подземных помещений, позволяющих отнести такой объект к недвижимому имуществу, вне зависимости от наличия или отсутствия подключения (технологического присоединения) к сетям инженерно-технического обеспечения.

7. Объект должен иметь общую площадь: киоск – не более 20 (двадцати) кв. м; павильон – не более 50 (пятидесяти) кв. м, количество этажей не более чем один, высоту от уровня прилегающей территории не более 4 (четырёх) м, высоту внутренних помещений не менее 2,5 (двух с половиной) м.

8. Лицо, заинтересованное в размещении Объекта, выбирает вариант из типовых эскизных проектов Объекта, установленных настоящими Требованиями.

9. Запрещается размещение отдельно стоящего холодильного оборудования возле всех типов Объектов. Размещение холодильного оборудования допускается только внутри Объекта.

10. Внешние поверхности Объектов не должны иметь видимых загрязнений, повреждений, разрушений, изменений цветового тона.

Глава 4. Способы расстановки нестационарных торговых объектов

11. По конфигурации расстановки в городской среде Объекты могут быть:

1) отдельно стоящие – одиночные Объекты, не связанные с другими Объектами, расстояние между которыми составляет не менее 30 м (рис. 4). В указанном разрыве между ними запрещается размещение любых видов нестационарных торговых объектов, кроме передвижных;

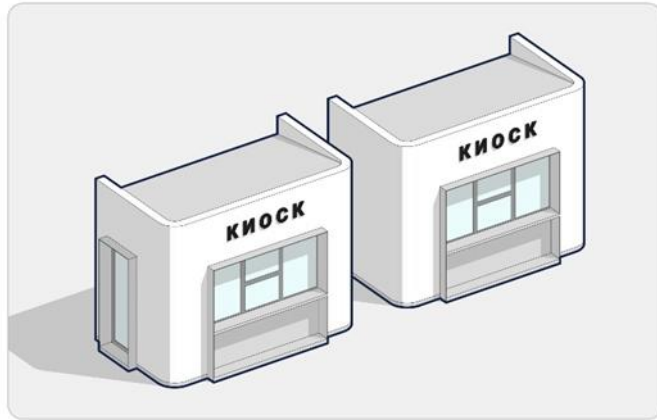
Рис. 4



2) рядом стоящие — два и более одиночных Объекта, размещенные линейно, не связанные между собой конструктивно, но расположенные в едином поле зрения, расстояние между которыми составляет не более 5 м (рис. 5). В указанном разрыве запрещено размещать любые нестационарные торговые

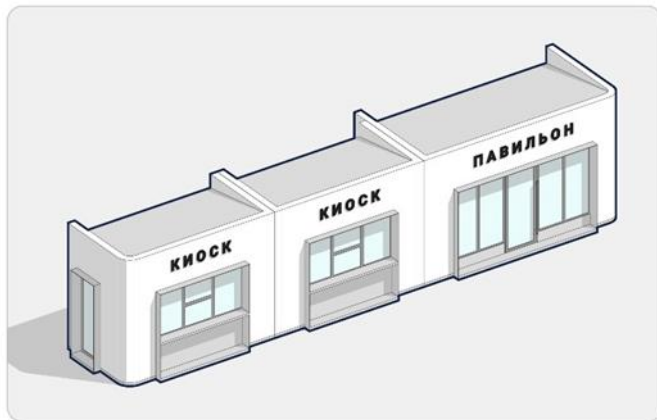
объекты вне зависимости от их конфигурации и типа. Рядом стоящие нестационарные торговые объекты должны иметь одну высоту и глубину, единый архитектурно-художественный облик;

Рис. 5



3) блокированные — группа Объектов, от двух до пяти объектов, установленных без разрывов и имеющих общую стену или несколько стен (рис. 6). Допускается группирование Объектов с образованием линейных или угловых (Г-образных) конфигураций в плане. Блокированные Объекты должны иметь одну высоту и глубину, единый архитектурно-художественный облик;

Рис. 6



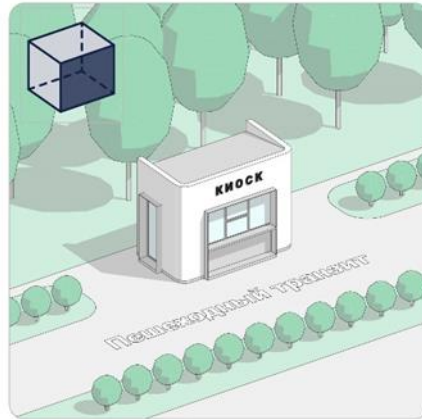
4) в виде остановочно-торгового комплекса.

Глава 5. Ориентация витрин Объектов относительно пешеходных транзитов

12. Ориентация торговой витрины Объекта должна устанавливаться в зависимости от наличия активных пешеходных транзитов и автомобильных дорог.

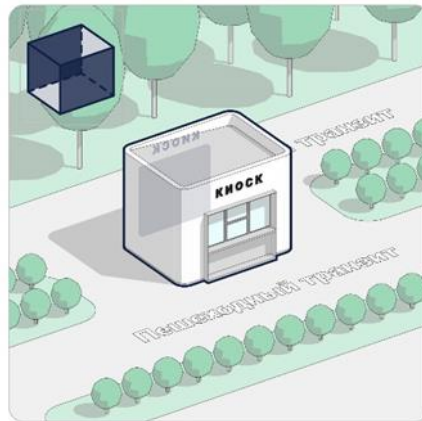
13. Односторонняя ориентация устанавливается при размещении Объекта вдоль насыщенного транзитом пешеходного пути (рис. 7). Не допускается располагать Объект глухим фасадом без витрин в сторону пешеходного транзита.

Рис. 7



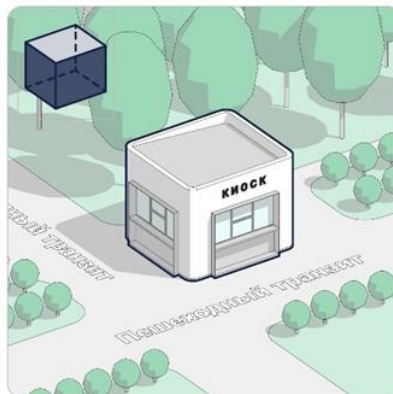
14. Двухсторонняя ориентация устанавливается при размещении Объектов вдоль двух параллельных пешеходных транзитов, либо между пешеходными путями и зоной отдыха, а также при размещении Объектов между автомагистралью и пешеходным транзитом (рис. 8). При таком варианте витрины размещаются на противоположных фасадах Объектов, ориентированных на пешеходов, или на пешеходов и автомагистраль.

Рис. 8



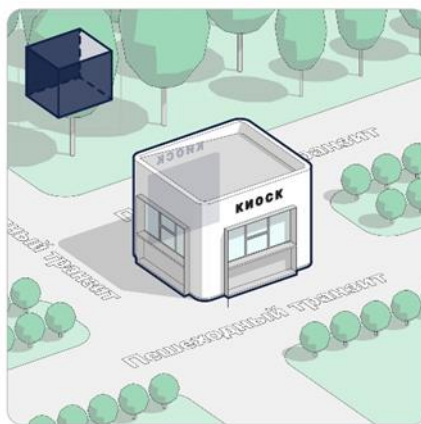
15. Двухсторонняя угловая ориентация рекомендуется при размещении Объектов на пересечениях двух пешеходных путей или при пересечении автомобильной дороги с пешеходным транзитом (рис. 10).

Рис. 10



16. Трехсторонняя угловая ориентация может применяться при размещении Объектов на пересечениях трех пешеходных путей или на пересечении автомобильных дорог с пешеходными транзитами (рис. 11).

Рис. 11



17. Периметральная ориентация может применяться при размещении Объектов островным способом в открытых общественных пространствах или пешеходных зонах (рис. 12).

Рис. 12



18. Запрещается располагать технические входы для персонала и загрузки в Объект со стороны пешеходных путей и зон отдыха (рис. 13).

Рис. 13



Глава 6. Правила оформления Объектов

19. Внешний вид Объектов, их параметры, цветовое оформление должны соответствовать требованиям настоящей главы.

20. Архитектурно-планировочные решения и габариты:

1) габариты киоска до 20,0 кв.м по наружным габаритным размерам (рис. 14, 17):

ширина: 2,5 / 3,5 м;

длина: 2,5 / 3,5 / 4,5 / 5,5 м;

высота: 3,0-4,0 м;

2) габариты павильона до 50,0 кв.м по наружным габаритным размерам (рис. 15, 18):

ширина: 2,5 / 3,5 / 4,5 м;

длина: 3,5 / 4,5 / 5,5 / 6,5 / 7,5 / 8,5 / 10 м;

высота: 3,0-4,0 м;

3) габариты остановочно-торгового комплекса устанавливаются в соответствии с павильоном ожидания городского наземного пассажирского транспорта, размеры которого определяются согласно пассажиропотоку (ГОСТ Р 52766-2007 «Дороги автомобильные общего пользования. Элементы обустройства. Общие требования»), и габаритами киоска или павильона. Остановочно-торговый комплекс должен иметь высоту до 3,0 м, единый архитектурно-художественный облик (рис. 16);

4) вход для продавца допустимо размещать на любой стороне киоска или павильона, кроме торгового фронта (рис. 14, 15, 16). Высота двери – 2,2 м, ширина – не менее 0,8 м;

5) уклон кровли (рис. 14, 15, 16) – от 5 до 12 градусов;

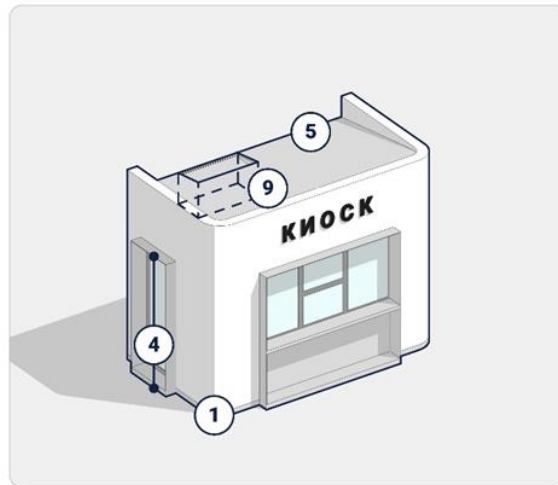
6) Объект необходимо оборудовать скрытой системой водоотведения. Не допускается размещать открытую систему;

7) при наличии нескольких входов в Объекты, все входные группы и двери должны иметь одинаковую высоту. Не допускается устройство тамбуров входных групп, выступающих из плоскости фасада (рис. 15, 16);

8) возможна установка козырька из прозрачного стекла триплекс или монолитного поликарбоната (рис. 15). Глубина выступа козырька должна составлять не более 1 м от плоскости фасада;

9) техническое оборудование. При размещении кондиционера (рис. 14, 15, 16) необходимо предусматривать скрытую систему, в том числе за декоративными панелями или решетками, без выступов блока кондиционера за пределы плоскости фасада. При размещении наружного блока кондиционера или иного технологического оборудования на кровле, допускается его выступание не более чем на 0,5 м над верхом Объекта, при условии размещения оборудования не ближе 1 м от края Объекта;

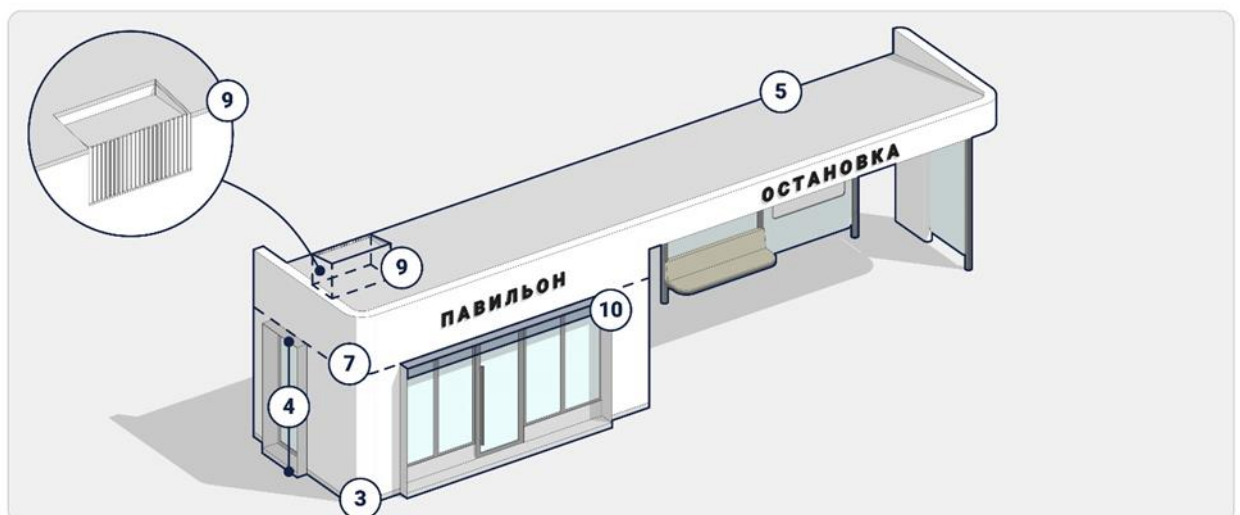
10) при установке рольставней следует использовать системы со скрытыми коробами или устанавливать их за светопрозрачными конструкциями, в интерьере (рис. 16).



На рисунке указаны цифровые обозначения в соответствии с подпунктами 1, 4, 5, 9 пункта 20 настоящей главы.



На рисунке указаны цифровые обозначения в соответствии с подпунктами 2, 4, 5, 7, 9 пункта 20 настоящей главы.



На рисунке указаны цифровые обозначения в соответствии с подпунктами 3-5, 7, 9 пункта 20 настоящей главы.

Рис. 17

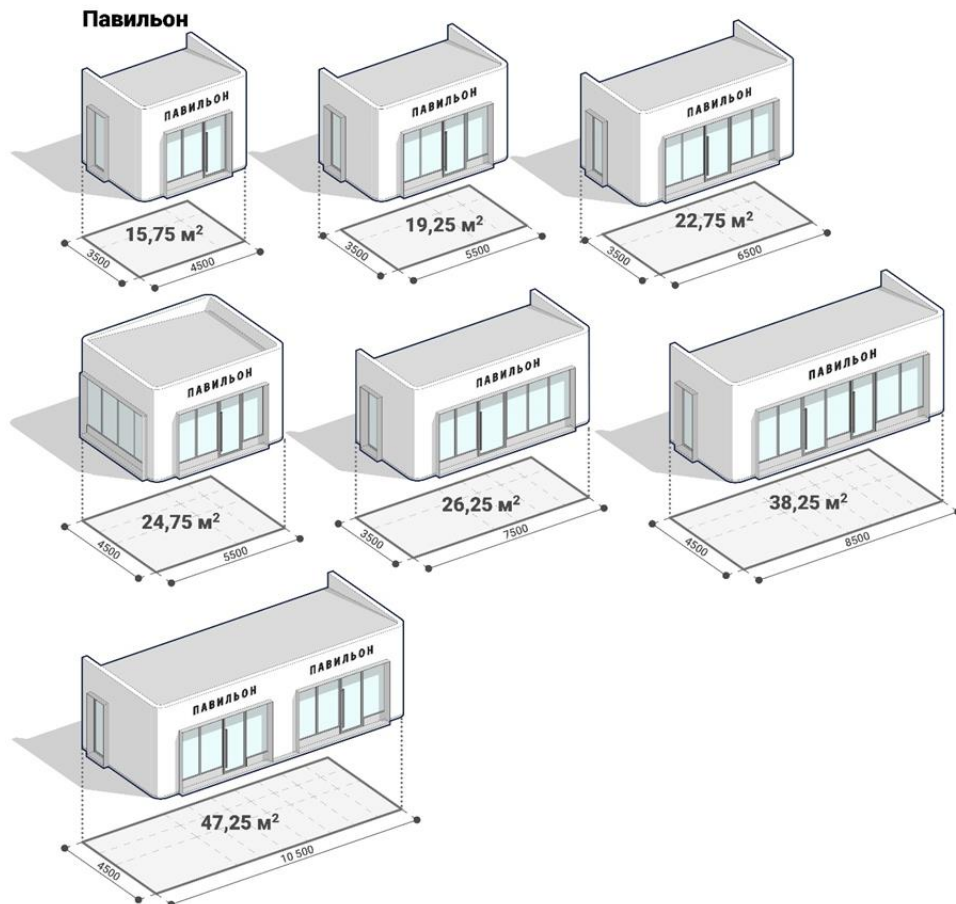
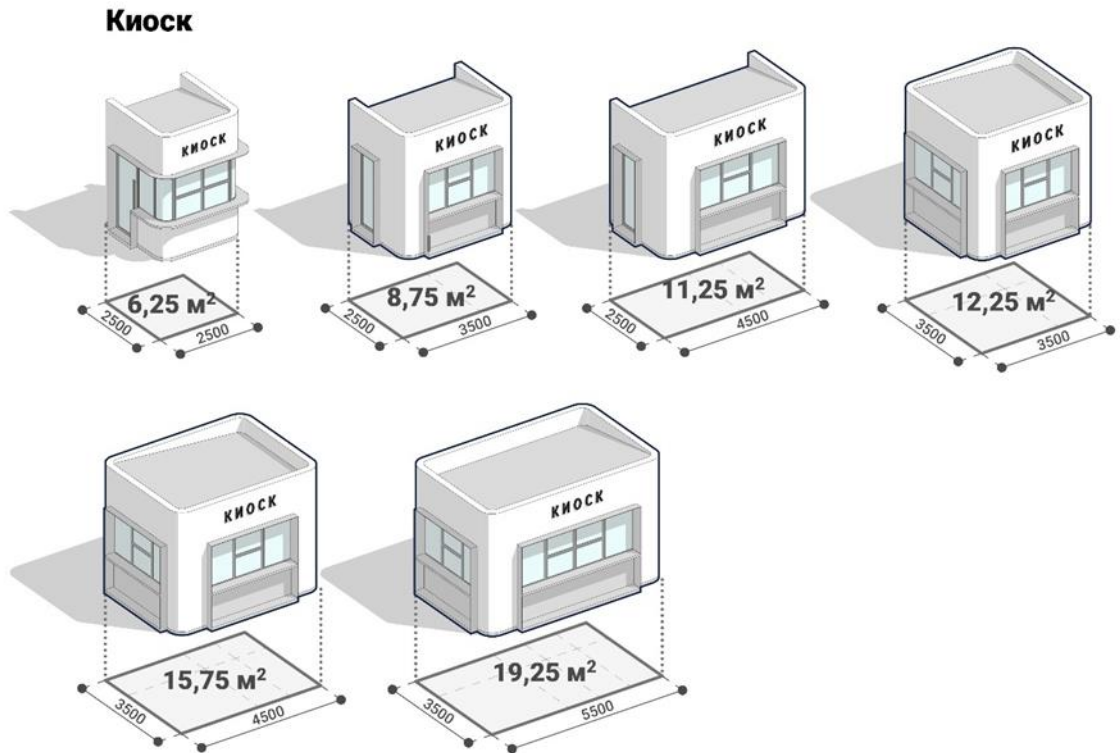


Рис. 18

21. Колористика:

1) Запрещается применение белого (нетонированного) металлопластикового оконного профиля. Цвет оконных переплетов должен быть одинаковым в пределах одного объекта;

2) Допустимые цвета фасадов и кровли (в оттенках RAL) (рис. 19): 1001, 1013, 1014, 1015, 1019, 1035, 7000, 7001, 7002, 7003, 7004, 7005, 7006, 7011, 7012, 7013, 7015, 7016, 7022, 7023, 7024, 7030, 7031, 7032, 7033, 7034, 7035, 7036, 7037, 7038, 7039, 7040, 7042, 7043, 7044, 7045, 7046, 7047, 9002, 9003, 9010, 9016, 9018.

Рис. 19



22. Конструкции и материалы:

1) в качестве конструктивной схемы Объектов необходимо применять каркасную систему в соответствии с противопожарными требованиями, необходимо металлический профиль и сэндвич-панели с облицовкой;

2) запрещается:

применять щитовые конструктивные системы, кладку из кирпича, бетонных блоков и других штучных материалов, брусовые или бревенчатые срубы, а также любые конструктивные схемы и материалы, требующие возведения фундаментного основания;

применение в отделке сайдинга, блок-хауса, керамогранита, керамической плитки (кафеля), фасадных панелей, имитирующих кирпичную кладку, природный камень или текстуру дерева;

использование открытых систем крепления стеновых панелей, в том числе при помощи кляммеров;

3) для стен используются следующие материалы отделки:

металлические фасадные панели (кассеты), алюминиевые композитные панели (алюкобонд), HPL-панели — все со скрытым креплением;

фальцевые панели;

деревянный планкен (обшивка деревянными рейками и брусками) или аналог фасадные реечные панели из древесно-полимерного композита (далее — ДПК);

влагостойкая фанера марки ФСФ;

4) для окон, витражей, витрин используются следующие материалы отделки: алюминиевый профиль, металлопластиковый профиль (тонированный).

Не допускается применение в пределах одного Объекта различных конструкций окон и витражей.

При остеклении витрин рекомендуется применять безосколочные, ударостойкие материалы, безопасные упрочняющие многослойные пленочные покрытия, поликарбонатные стекла;

5) для кровли используются следующие материалы отделки: фальцевая кровля; профилированный лист; кровельные сэндвич-панели; мягкая черепица.

Запрещается применение в качестве кровельного материала шифера, металлочерепицы, рубероида и других рулонных материалов. Не допускается применение в пределах одного объекта различных материалов кровли.

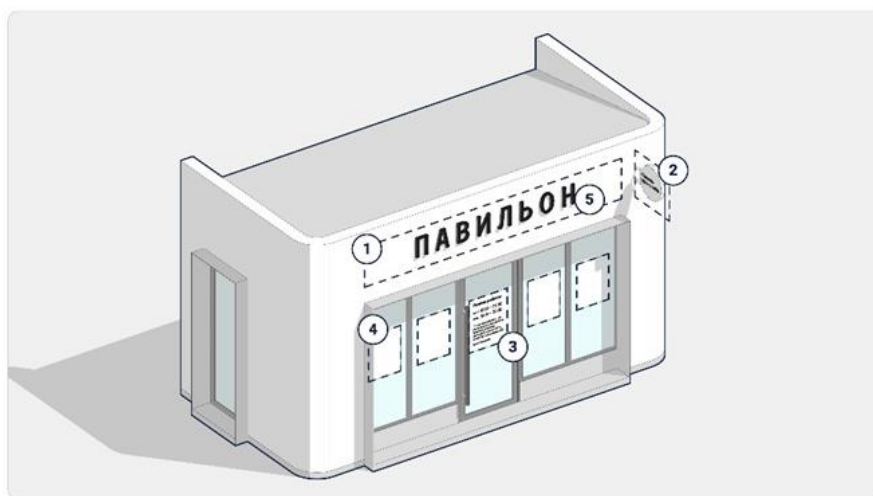
Цвет кровли должен соответствовать цветам, указанным в подпункте 2 пункта 21 настоящей главы.

Глава 7. Требования к информационному оформлению Объектов

23. Информационное оформление Объектов включает:

- 1) вывеску из объемных букв (рис. 20);
- 2) панель-кронштейн (рис. 20);
- 3) информационную (режимную) табличку (рис. 20);
- 4) временное оформление витрин (рис. 20);
- 5) типографику вывески (рис. 20).

Рис. 20



На рисунке указаны цифровые обозначения в соответствии с подпунктами 1-5 пункта 23 настоящей главы.

24. Вывеска:

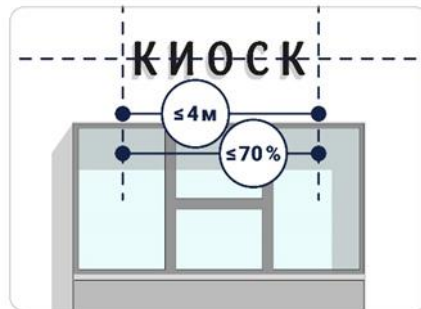
1) вывеска на Объекте монтируется на фризовой части и должна быть выполнена в виде отдельных объемных букв высотой до 0,3 м (рис. 21);

Рис. 21



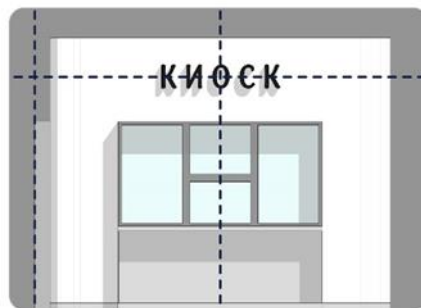
2) длина вывески должна составлять не более 4 м и быть не более 70 % длины фасада (рис. 22);

Рис. 22



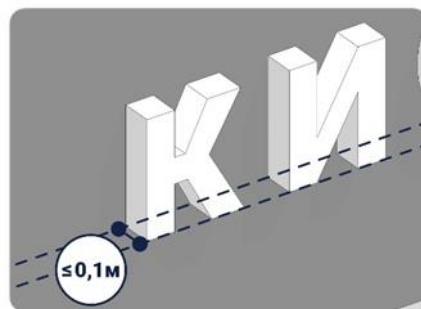
3) вывеску следует выровнять по центральной оси (средней линии) фасада (рис. 23);

Рис. 23



4) толщина букв не должна превышать 100 мм (рис. 24);

Рис. 24



5) допускается включение в информационную конструкцию фирменного графического знака и других элементов фирменного стиля

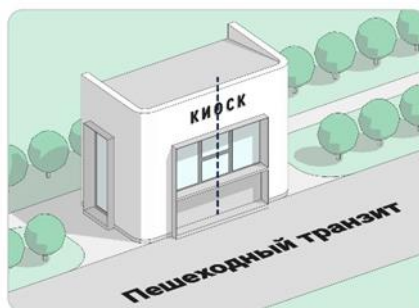
организации, при условии их размещения в пределах разрешенной зоны размещения в допустимых габаритах (рис. 25);

Рис. 25



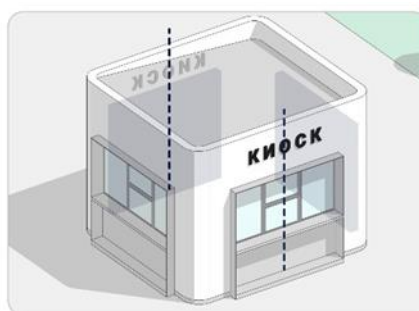
6) вывеска монтируется на главном фасаде, ориентированном на пешеходный транзит, над витриной, и не должна дублироваться (рис. 26). Не допускается установка вывесок на крыше;

Рис. 26



7) допускается размещать вторую вывеску на противоположном фасаде при двухсторонней и периметральной ориентации Объекта (рис. 27);

Рис. 27



8) вывеску рекомендуется оснащать подсветкой (рис. 28).

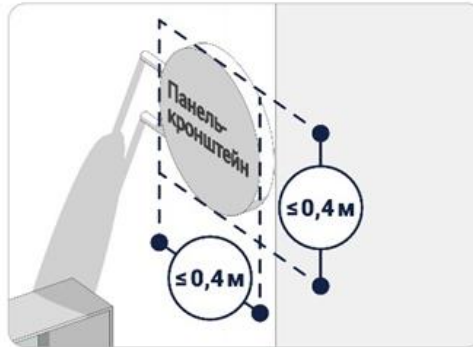
Рис. 28



25. Панель-кронштейн:

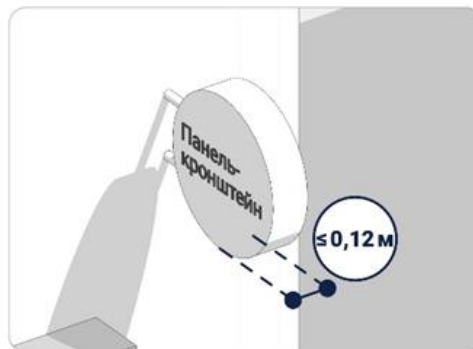
- 1) панель-кронштейн должна иметь габариты, не превышающие 0,4 на 0,4 м по длине и ширине (рис. 29);

Рис. 29



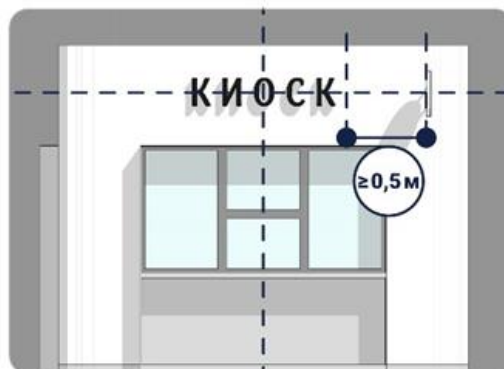
- 2) толщина конструкции панель-кронштейна не должна превышать 120 мм (рис. 30);

Рис. 30



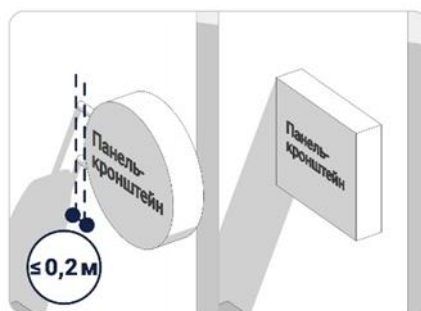
- 3) разрешается размещать только одну панель-кронштейн в рамках одного нестационарного торгового объекта. Панель-кронштейн должна размещаться на единой горизонтальной оси с вывеской и иметь от нее отступ не менее 0,5 м (рис. 31):

Рис. 31



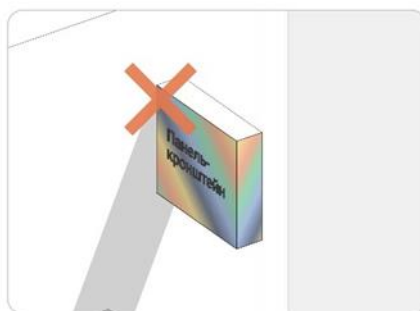
- 4) консольная конструкция панель-кронштейна должна отступать от фасада не более чем на 0,2 м, крепление – скрытое, к стене (рис. 32);

Рис. 32



5) в панель-кронштейне запрещается использовать бегущие строки, динамическую рекламу (мигающие или переливающиеся вывески) (рис. 33).

Рис. 33



26. Информационная (режимная) табличка:

1) информационная (режимная) табличка должна содержать указание фирменного наименования организации независимо от ее организационно-правовой формы, индивидуального предпринимателя, места нахождения (адреса), режима работы, реестрового номера объекта в соответствии со Схемой размещения нестационарных торговых объектов;

2) информационная (режимная) табличка должна иметь размеры не более 600 мм по высоте и 420 мм по длине. Таблички могут быть вертикального, горизонтального, квадратного форматов, но в габаритах, не превышающих максимально допустимых (рис. 34);

Рис. 34



3) для объектов общепита в павильонах информационная (режимная) табличка может быть дополнена табличкой, содержащей меню (рис. 35);



4) информационные (режимные) таблички размещают рядом с входными дверями на плоскости фасада или непосредственно на входных дверях. На киосках информационные таблички допускается размещать рядом с торговым окном на плоскости витрины или за ней (рис. 36);



5) в качестве фоновой цвета информационных (режимных) табличек необходимо использовать ахроматические (белый, черный, оттенки серого) или нейтральные цвета.

Глава 8. Требования по типографике вывесок

27. Для вывесок на Объектах, расположенных в исторической части на территории города Иркутска, необходимо использовать единый шрифт «Иркутск» – в обычном или наклонном начертаниях (рис. 37, 38, 39).

Для зарегистрированных товарных знаков на вывесках разрешено использовать индивидуальный шрифт.

При использовании шрифта запрещено искажать пропорции более чем на 2%, а также растягивать или сжимать буквы в графических редакторах.

Иркутск

Старинный сибирский город.
Исторический центр внесён
в предварительный список
Всемирного наследия ЮНЕСКО.

Вывеска

Шрифт «Иркутск»

Вывеска

Шрифт наклонный «Иркутск»

Глава 9. Требования к архитектурно-художественной подсветке

28. Допускается организация локальной подсветки самого Объекта, а также локальной подсветки зоны торговли, не влияющей на безопасность дорожного движения и отвечающей действующим нормам и правилам.

29. При осуществлении подсветки Объекта необходимо:

- 1) использовать скрытые источники света;
- 2) устанавливать матовые рассеиватели для обеспечения отсутствия слепимости. В случаях, когда конструктивно установка рассеивателя не предусмотрена (например, у гирлянд), необходимо использовать источники света малой мощности;
- 3) применять статичный режим работы без размещения мерцающих, изменяющих цвет светильников.

30. В пределах одного Объекта (или группы рядом стоящих Объектов) следует обеспечивать единую световую температуру подсветки, единую высоту размещения и применение светового оборудования одинакового типа.

31. Не допускается: использование ярких люминесцентных цветов; устройство контурной подсветки с использованием светящихся лент, шнуров, гирлянд (за исключением сезонного новогоднего оформления); использование гобо-проекторов и технологий слайд-мэппинга в подсветке и создании проекций рекламно-информационного характера.

Глава 10. Благоустройство прилегающей к Объектам территории

32. При благоустройстве прилегающей к Объектам территории требуется использовать следующий перечень элементов:

- 1) площадка с твердым покрытием и примыкающий к ней тротуар;
- 2) площадка для загрузки (рис. 40);
- 3) урна для мусора (рис. 40);
- 4) пандус или элементы, обеспечивающие доступность, в том числе для маломобильных групп населения (рис. 40);
- 5) элементы освещения (архитектурная подсветка или на опоре) (рис. 40).

Также рекомендуется обустраивать: озеленение (включая мобильное), места для кратковременного отдыха – скамейки и стулья (рис. 40).

Рис. 40



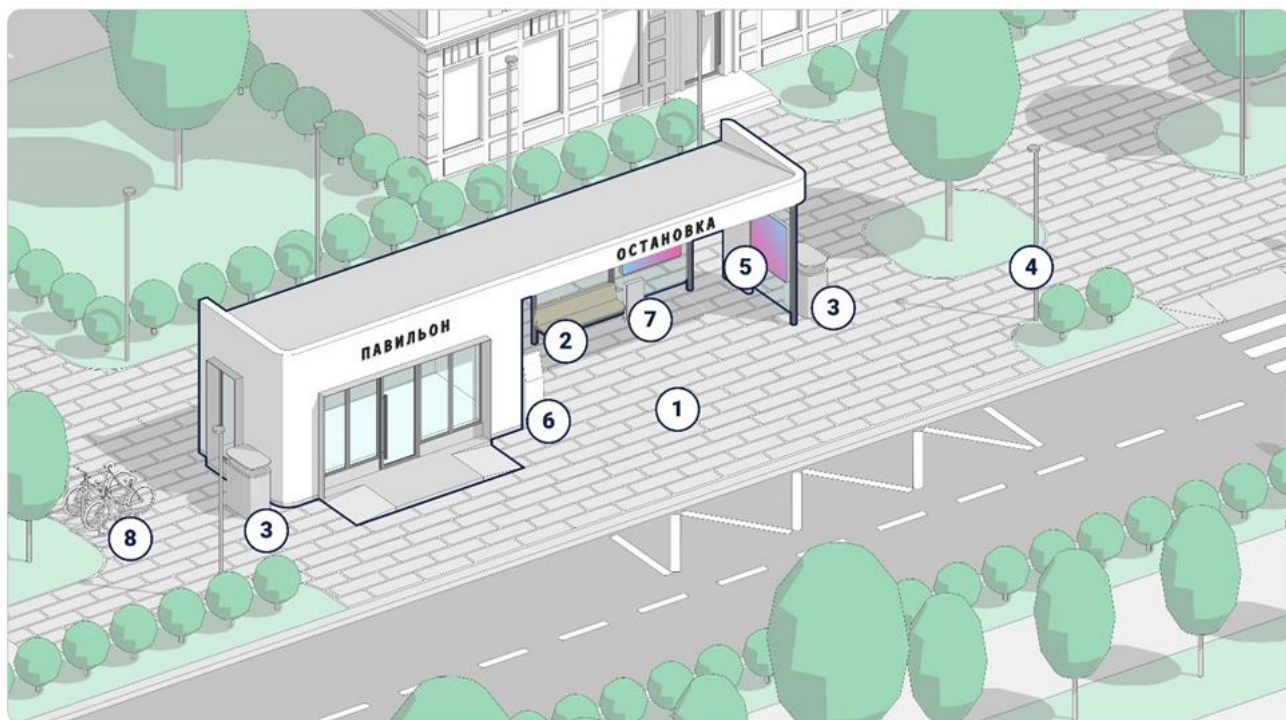
33. Рекомендуется обеспечивать вход в Объект с уровня земли. В ином случае следует организовывать устройство пандусов с уклоном не более 5 %.

34. При благоустройстве прилегающей к остановочно-торговому комплексу территории требуется использовать следующий перечень элементов (согласно ГОСТ Р 52766-2007 «Дороги автомобильные общего пользования. Элементы обустройства. Общие требования»):

- 1) площадка ожидания и посадочная площадка с твердым покрытием (рис. 41);
- 2) скамьи (рис. 41);
- 3) урна для мусора (рис. 41);
- 4) освещение площадки и остановочного пункта (рис. 41).

Также рекомендуется обустраивать: информационные носители в формате инфотабло с расписанием маршрутов общественного транспорта и схемой их движения, а также динамическое табло с временем прибытия транспорта; терминал оплаты; места для зарядки телефона; велопарковку (рис. 41).

Рис. 41



35. При организации приподнятой посадочной площадки съезды с нее должны быть организованы с продольным уклоном не более 5 %.

Глава 11. Дизайн-проекты типовых Объектов

36. Вариант 1. Объект минималистичного дизайна в нейтральных цветах с скругленными углами на главном фасаде и заглубленной внутрь витриной в различных вариантах отделки, но с одинаковой формой во всех вариантах:

1) Киоск (рис. 42, 43, 44):

предусмотрена заглубленная витрина, из-за чего возможна скрытая установка рольставней;

в зоне покупателя размещается высокая стойка и небольшая металлическая опора для сумок;

вход продавца может располагаться с торцевых или с заднего фасада в зависимости от расположения на территории города;

скат кровли идет к заднему фасаду;

ливневые водостоки скрыты внутри фасадной системы;

Рис. 42



Рис. 43

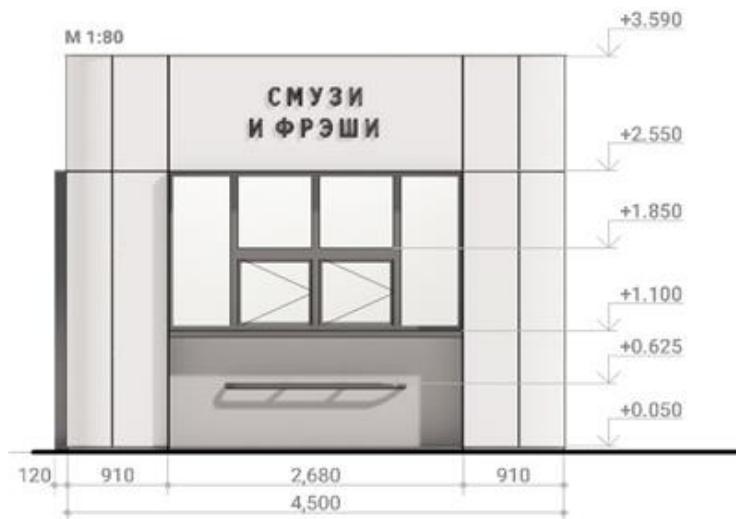
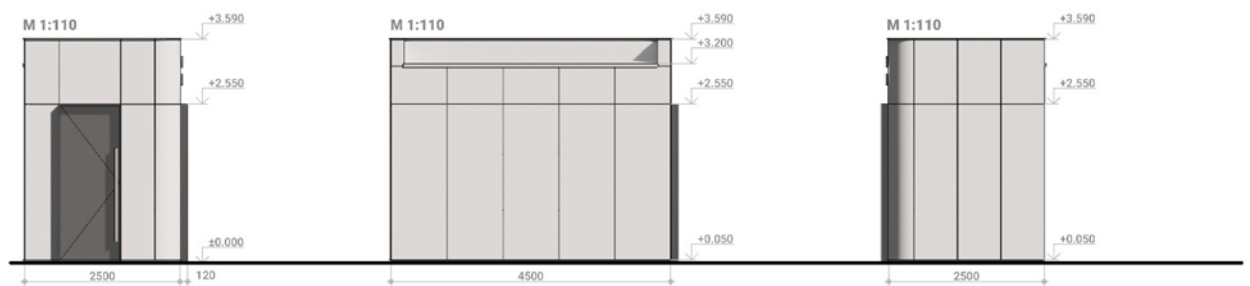


Рис. 44



конструктив киоска рекомендуется производить из профильной металлической трубы с рекомендуемыми сечениями: основного несущего каркаса – 80×80, 120×80 мм; вспомогательного внешнего каркаса для крепления

отделки фасада – 40×40, 50×50 мм в зависимости от выбранного отделочного материала (рис. 45, 46, 47);

Рис. 45



Рис. 46

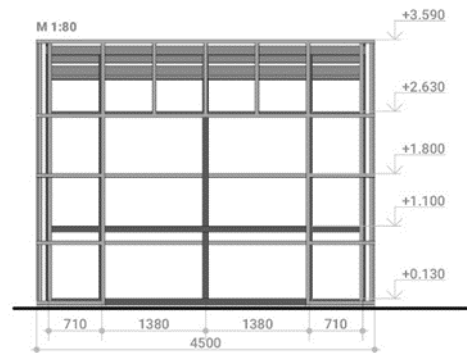
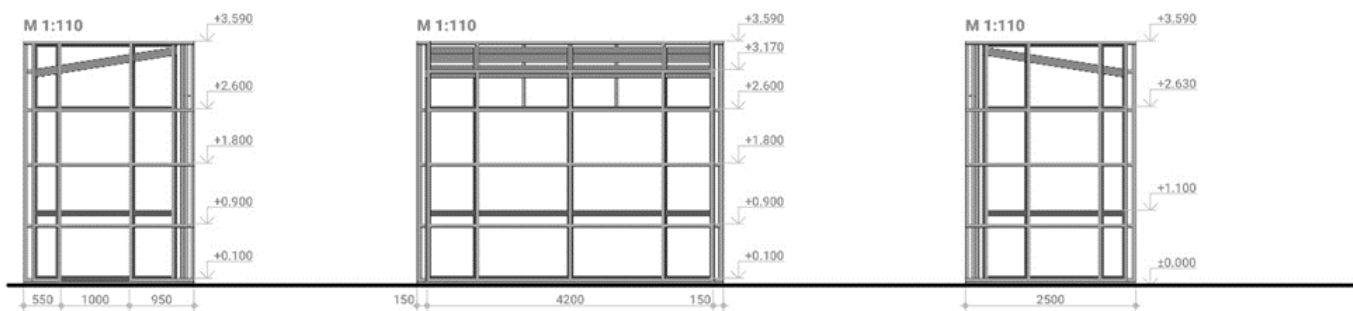


Рис. 47



2) Павильон (рис.48, 49, 50):

витрина павильона заглублена, из-за чего возможна скрытая установка рольставней;

вход для покупателя расположен на главном фасаде;

при необходимости возможно устраивать дополнительный вход для продавца с торцевых или с заднего фасада в зависимости от расположения на территории города;

скат кровли идет к заднему фасаду;

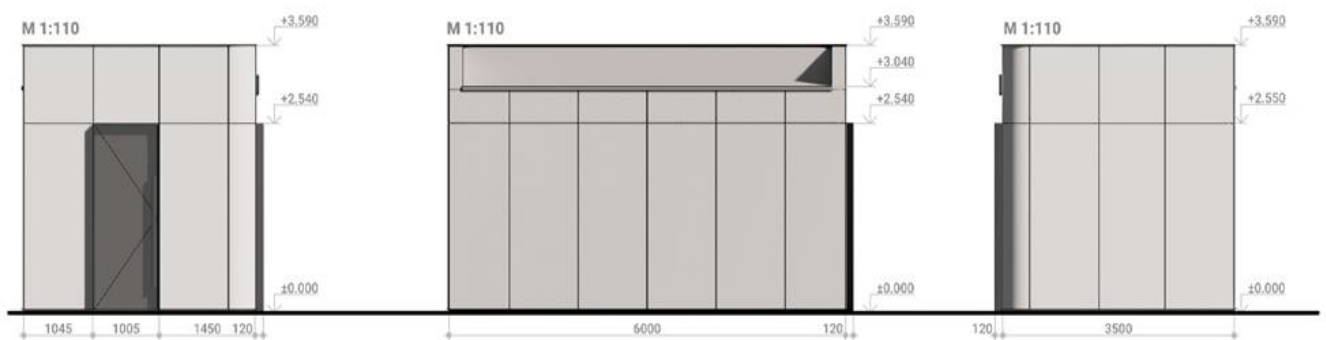
ливневые водостоки скрыты внутри фасадной системы;



Рис. 49



Рис. 50



конструктив павильона рекомендуется производить из профильной металлической трубы с рекомендуемыми сечениями: основного несущего каркаса — 80×80 , 120×80 мм; вспомогательного внешнего каркаса для крепления отделки фасада — 40×40 , 50×50 мм в зависимости от выбранного отделочного материала (рис. 51, 52, 53);

Рис. 51



Рис. 52

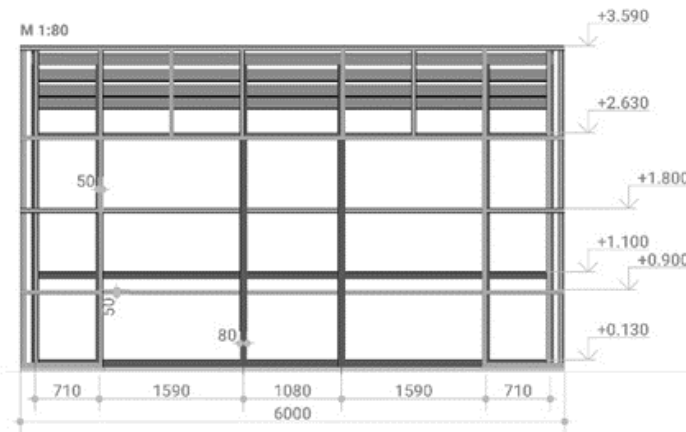
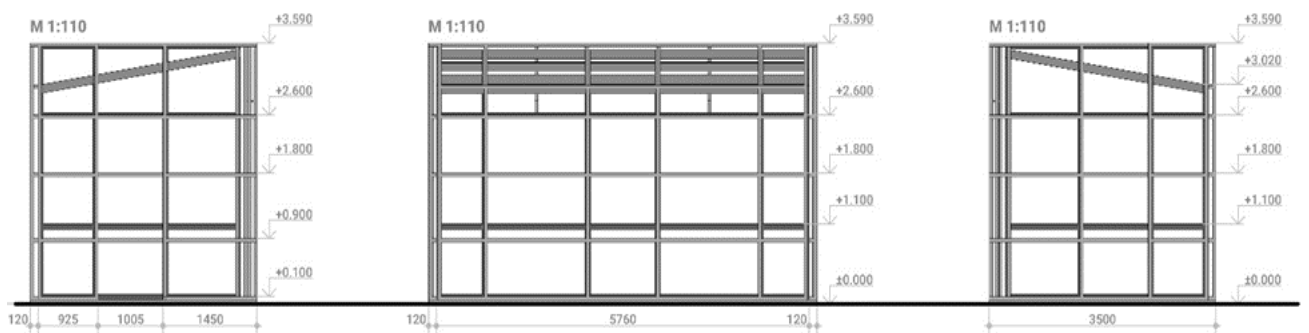


Рис. 53



3) торгово-остановочный комплекс:

витрина остановочно-торгового комплекса заглублена, из-за чего возможна скрытая установка рольставней;

вход для покупателя расположен на главном фасаде;

при необходимости возможно устраивать дополнительный вход для продавца с торцевых или с заднего фасада в зависимости от расположения остановочно-торгового комплекса в городе;

скат кровли идет к заднему фасаду;
ливневые водостоки скрыты внутри фасадной системы (рис. 54, 55, 56);

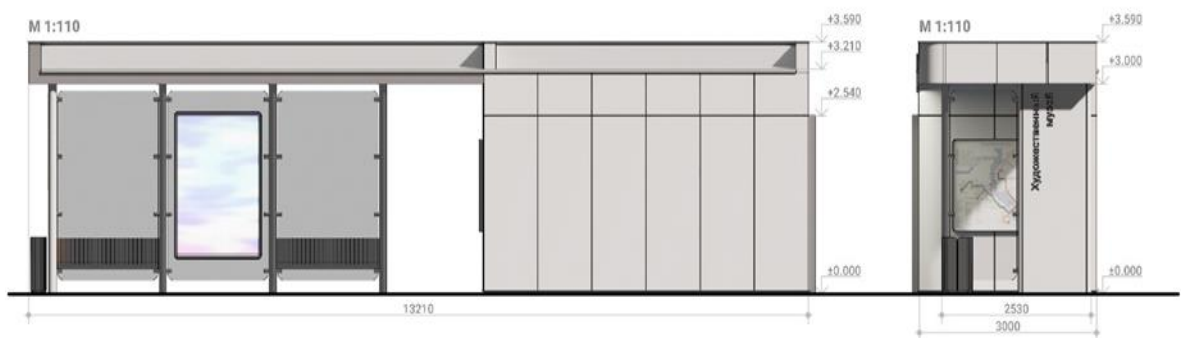
Рис. 54



Рис. 55



Рис. 56



конструктив торгово-остановочного комплекса рекомендуется производить из профильной металлической трубы с рекомендуемыми сечениями: основной несущий каркас — 80×80, 120×80 мм; вспомогательный внешний каркас для крепления отделки фасада — 40×40, 50×50 мм в зависимости от выбранного отделочного материала (рис. 57, 58, 59).

Рис. 57



Рис. 58

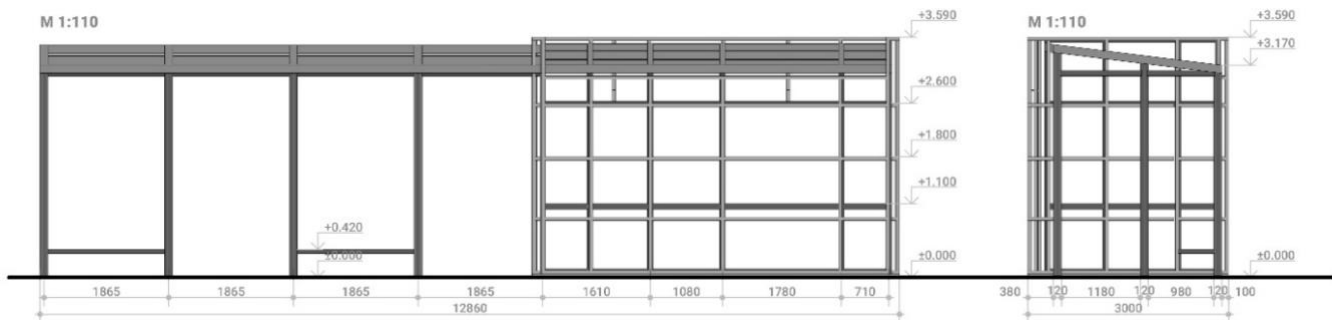
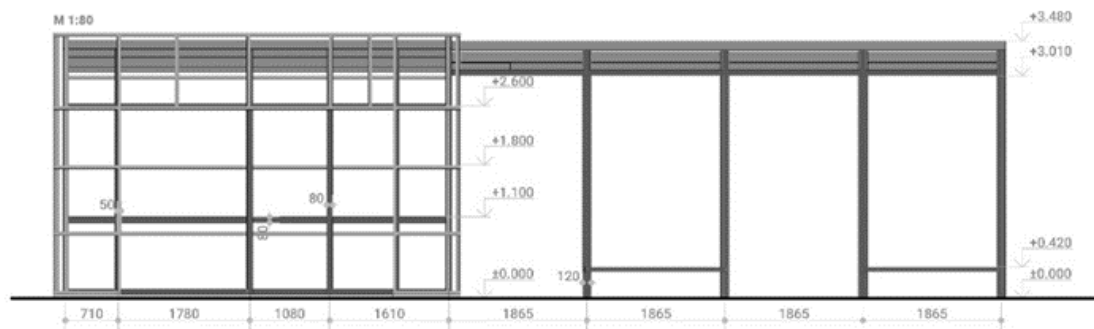


Рис. 59



4) варианты соединения типовых Объектов:

Объекты могут соединяться в единый кластер уличной торговли. Объекты при таком расположении размещаются вплотную, блокированно, в количестве не более 5 (пяти). При соединении Объектов скругления на переднем фасаде необходимо оставлять только у крайних (торцевых) углов. При формировании такого кластера необходимо соблюдать единую общую высоту всех блокируемых Объектов, а также высоту витрин. Материалы отделки должны быть едиными для всего кластера (рис. 60-68).

Рис. 60



Рис. 61

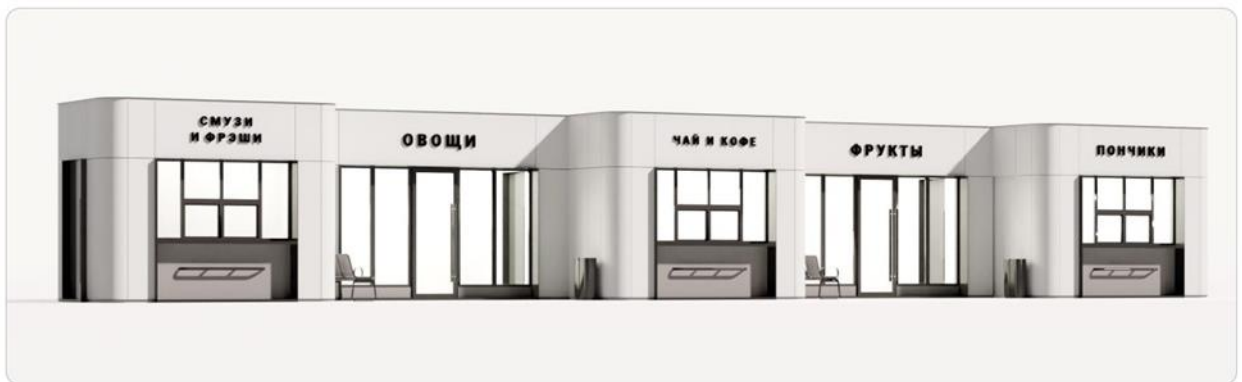


Рис. 62

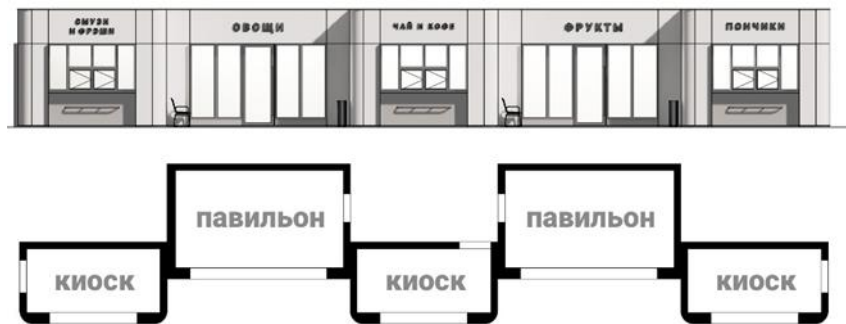


Рис. 63



Рис. 64

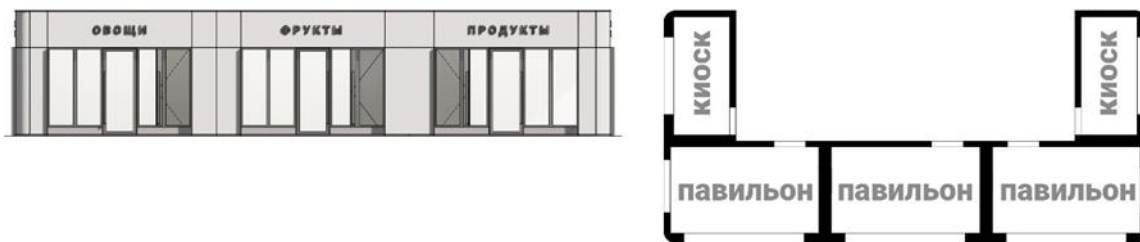


рис. 65



Рис. 66

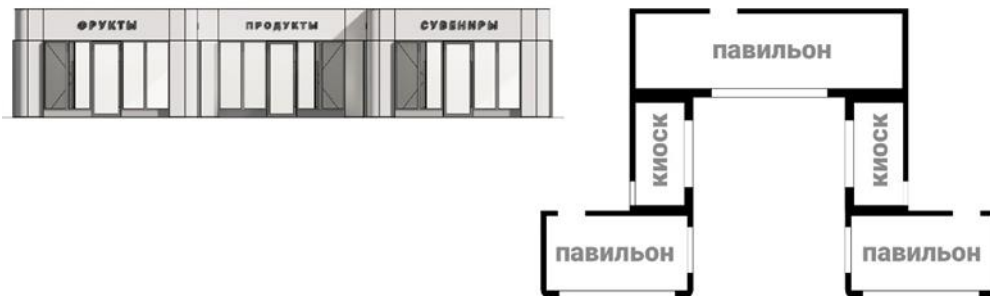
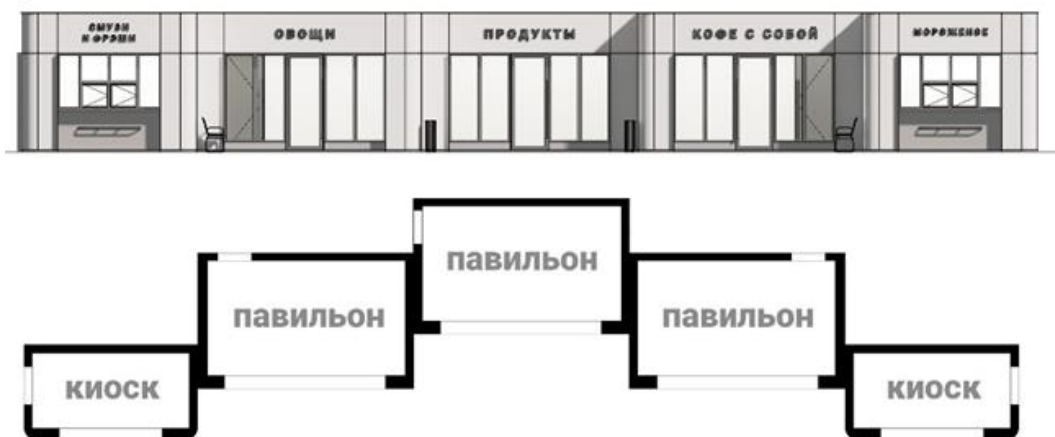


Рис. 67



Рис. 68



5) варианты применения материалов и колористики при отделке типового Объекта (рис. 69-74):

Рис. 69



Рис. 70



Рис. 71



Рис. 72



Рис. 73



Рис. 74



37. Вариант 2. Объект с включением деревянной текстуры с небольшим скруглением углов за счет внешней отделки, а также с различными комбинациями чередования деревянных и металлических текстур:

1) Киоск (рис. 75, 76, 77):

в зоне покупателя размещается высокая стойка и небольшая металлическая опора для сумок;

торцевые фасады облицовываются фасадными реечными панелями из ДПК;

фронтальные фасады – металлическими панелями;

вход для продавца может располагаться с торцевых или с заднего фасада в зависимости от расположения на территории города;

скат кровли идет к заднему фасаду;

ливневые водостоки скрыты внутри фасадной системы;

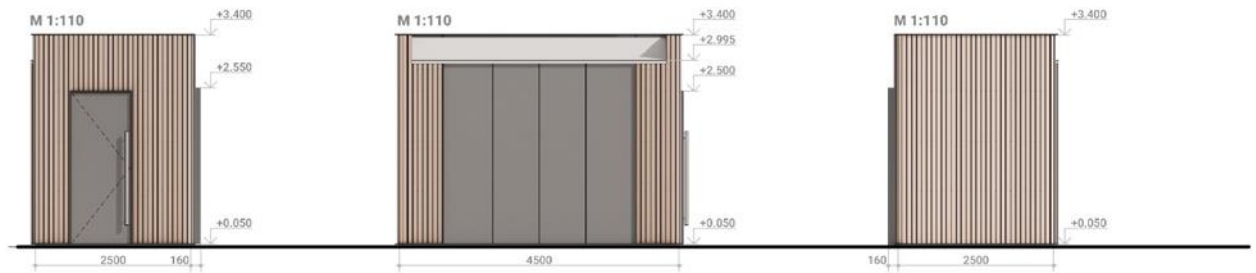
Рис. 75



Рис. 76



Рис. 77



конструктив рекомендуется производить из профильной металлической трубы с рекомендуемыми сечениями: основного несущего каркаса – 80×80, 120×80 мм; вспомогательного внешнего каркаса для крепления отделки фасада – 40×40, 50×50 мм в зависимости от выбранного отделочного материала (рис. 78, 79, 80);

Рис. 78

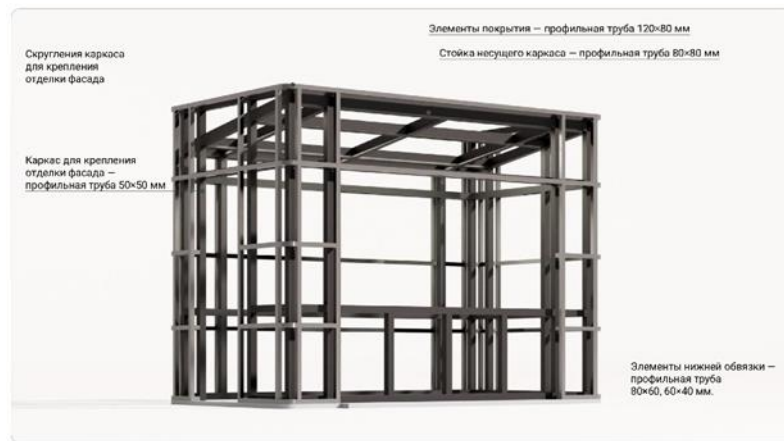


Рис. 79

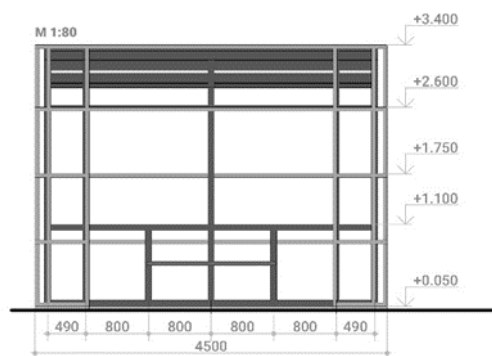
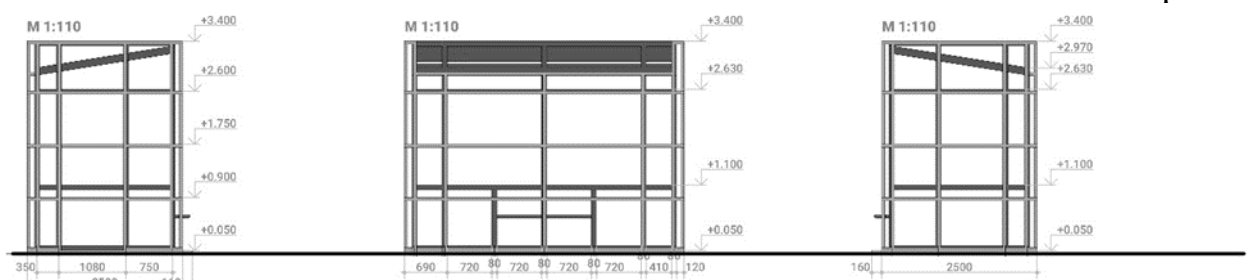


рис. 80



- 2) Павильон (рис. 81, 82, 83):
 торцевые фасады облицовываются фасадными реечными панелями из ДПК;
 фронтальные фасады – металлическими панелями;
 вход для покупателя расположен на главном фасаде;
 при необходимости возможно устраивать дополнительный вход для продавца с торцевых или с заднего фасада в зависимости от расположения на территории города;
 скат кровли идет к заднему фасаду;
 ливневые водостоки скрыты внутри фасадной системы;

Рис. 81



Рис. 82



Рис. 83



конструктив рекомендуется производить из профильной металлической трубы с рекомендуемыми сечениями: основного несущего каркаса – 80×80, 120×80 мм; вспомогательного внешнего каркаса для крепления отделки фасада – 40×40, 50×50 мм в зависимости от выбранного отделочного материала (рис. 84, 85, 86);

Рис. 84



Рис. 85

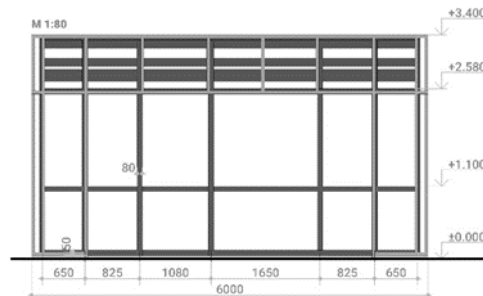
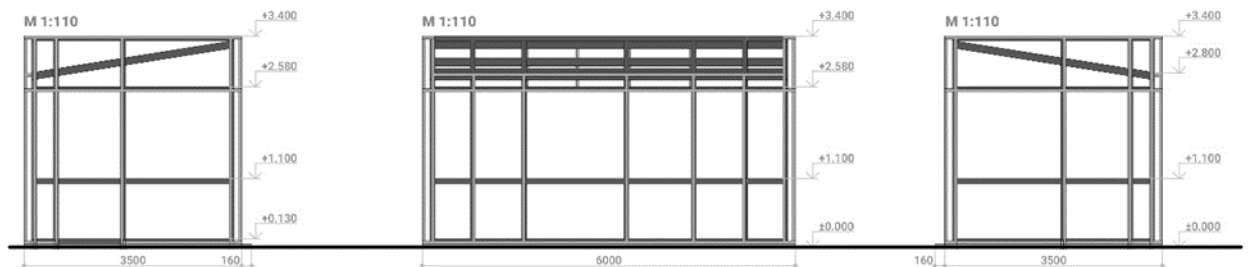


Рис. 86



3) торгово-остановочный комплекс (рис. 87, 88, 89):
 торцевые фасады облицовываются фасадными реечными панелями из ДПК;
 фронтальные фасады – металлическими панелями;
 вход для покупателя расположен на главном фасаде;

при необходимости возможно устраивать дополнительный вход для продавца с торцевых или с заднего фасада в зависимости от расположения остановочно-торгового комплекса на территории города;

скат кровли идет к заднему фасаду;

ливневые водостоки скрыты внутри фасадной системы;

Рис. 87



Рис. 88

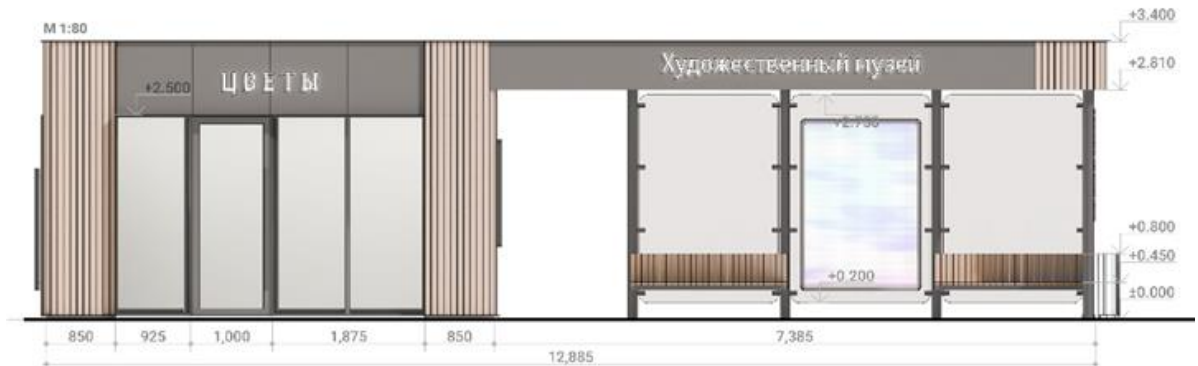


Рис. 89



конструктив рекомендуется производить из профильной металлической трубы с рекомендуемыми сечениями: основного несущего каркаса – 80×80, 120×80 мм; вспомогательного внешнего каркаса для крепления отделки фасада –

40×40, 50×50 мм в зависимости от выбранного отделочного материала (рис. 90, 91, 92);

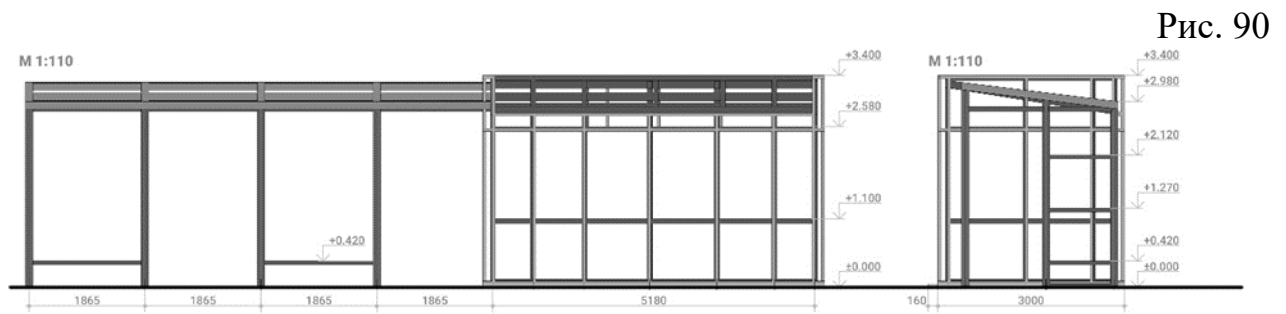


Рис. 90



Рис. 91

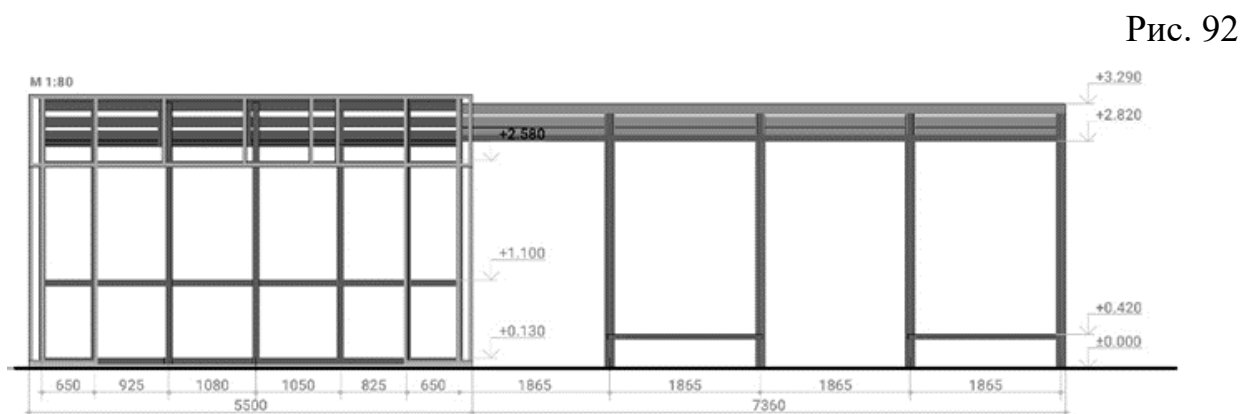


Рис. 92

4) варианты соединения типовых Объектов:
 модули Объектов могут соединяться в единый кластер уличной торговли. Объекты при таком расположении размещаются вплотную, блокированно, в количестве не более 5 (пяти). При соединении Объектов скругления на переднем фасаде необходимо оставлять только у крайних (торцевых) углов. При формировании кластера необходимо соблюдать единую общую высоту всех

блокируемых Объектов, а также высоту витрин. Материалы отделки должны быть едиными для всего кластера (рис. 93-101).

Рис. 93

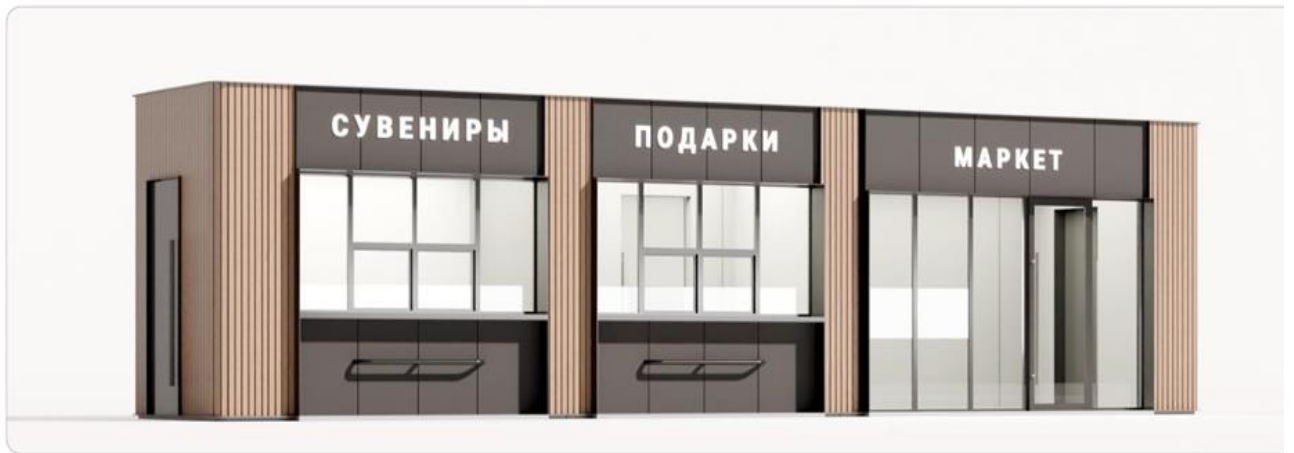


Рис. 94



Рис. 95



Рис. 96



Рис. 97

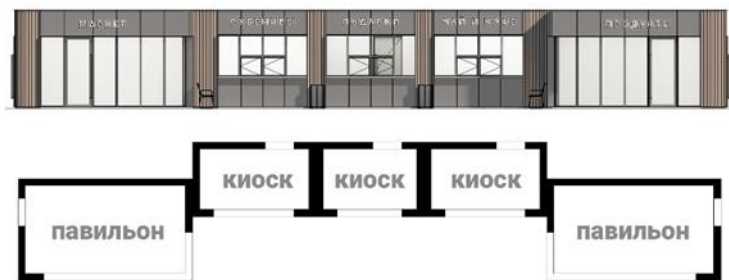


Рис. 98

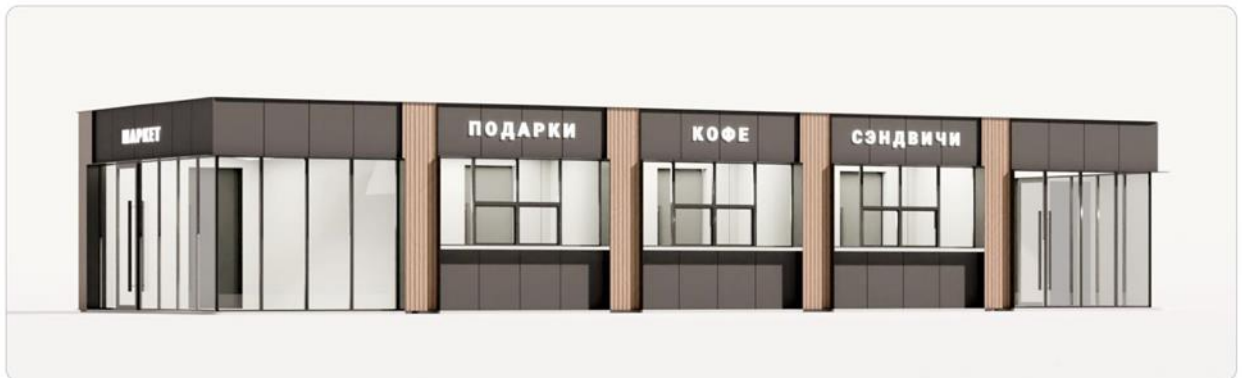


Рис. 99

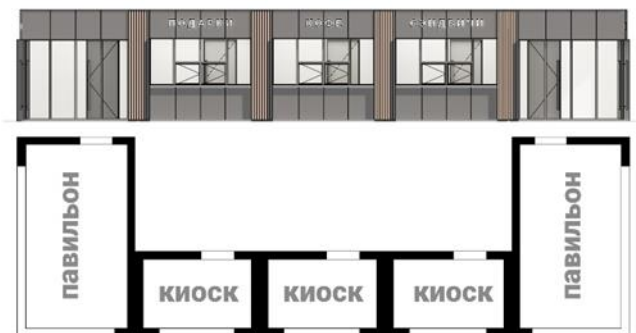


Рис. 100



Рис. 101



5) варианты применения материалов и колористики при отделке типового Объекта (рис. 102-107):

Рис. 102



Рис. 103



Рис. 104



Рис. 105

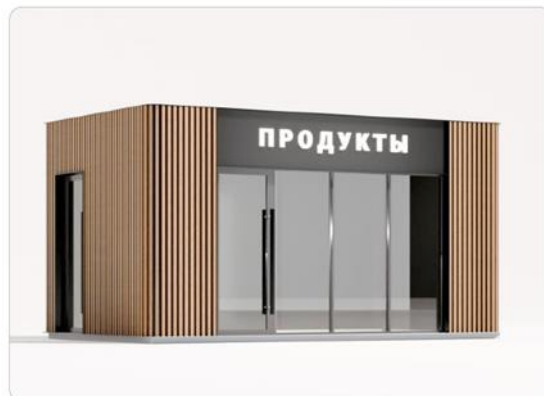


Рис. 106



Рис. 107



Заместитель мэра – председатель
комитета городского обустройства
администрации города Иркутска

С.Ю. Гаврин